



T.C. MİLLÎ EĞİTİM BAKANLIĞI

**SEYFETTİN SELİM MESLEKİ VE TEKNİK
ANADOLU LİSESİ MÜDÜRLÜĞÜ
STRATEJİK PLAN
2024-2028**



SUNUŞ

Eđitim Türkiye Yüzyılı'nı muştulayan en önemli unsur olduđu bilinciyle hedeflerimize ulaşmak adına ülkemizin her sathında üretken olan ve eleştirel düşünebilen, iletişimi güçlü ve iş birliğini özümseyen nesillerin gelişimi için var gücümüzle çalışmakta; eğitim sistemimizi, iyi insan olmanın ve kendini tanımanın tüm koşullarını içerecek bir özgürleşme süreci olarak yapılandırmaktayız. Bu inançla, okul öncesi eğitimden başlayarak eğitim ve öğretimin her kademesinde bütün bireylerin nitelikli eğitime eriştiđi bir eğitim sistemi oluşturmayı hedeflemekteyiz. Bütün çalışmalarımızı bu hedefe uygun olarak yürütmekte, eğitim politikalarımızı bu doğrultuda şekillendirmekteyiz. Tüm bu anlayışlar çerçevesinde; 2024-2028 dönemini kapsayan Millî Eğitim Bakanlığı Stratejik Planı hazırlanmış olup stratejik planlama uygulamaları ve stratejik yönetim kültürünün hâkim kılınması için katılımcı bir anlayış ile bakanlık merkez teşkilatından başlayarak il ve ilçe millî eğitim müdürlükleri ile okul ve kurumlarımıza stratejik yönetim anlayışı yaygınlaştırılmıştır.

Okul/kurum stratejik planı, adından da anlaşılacağı gibi, bir okulun amaç ve hedeflerine nasıl ulaşabileceğine dair plan ve stratejileri içeren bir belgedir. Okul gelişimine katkı sağlayan bir yol haritası niteliğinde olan stratejik plan; okul personelinin karar vermek, hedef belirlemek ve hedeflere ulaşmaktan sorumlu olmak gibi başarımları gereken adımları olduğu anlamına gelir ve okula bağlılığı teşvik eder. Stratejik yönetim süreci; bir okulun amaç ve hedeflerine ulaşması için tüm ihtiyaçlarının planlanması, analiz edilmesi, geliştirilmesi, izlenmesi ve değerlendirilmesi sürecidir. Stratejik yönetim süreci; okulun mevcut durumunu değerlendirmesine, stratejilerini belirlemesine, bunları uygulamasına ve uygulanan yönetim stratejilerinin etkinliğini analiz etmesine yardımcı olur.

Stratejik yönetim sürecini, standart formlar ve açıklamaların temel bir yapısı üzerinden Bakanlığımız ve il müdürlüklerimizin stratejik planlarıyla uyumlaştırmayı sağlamak ve okul ve kurumlara stratejik plan hazırlama sürecinde katkı sunmak amacıyla bu rehber hazırlanmıştır.

Bakanlık merkez teşkilatından başlayarak il ve ilçe millî eğitim müdürlükleri ile okul ve kurumlarımızda stratejik plan uygulama döneminin başarıyla geçeceğine inancım tamdır. 2024-2028 dönemi stratejik plan hazırlık sürecinde emeđi geçen ve katkıda bulunan tüm millî eğitim çalışanlarına teşekkür ederim.

Ercan TÜRK
Strateji Geliştirme Başkanı

T.C
KAYNARCA KAYMAKAMLIĐI
SEYFETTİN SELİM MESLEKİ VE TEKNİK ANADOLU LİSESİ MÜDÜRLÜĐÜ

2024-2028 STRATEJİK PLANI



“Medeniyet yolunda yürümek ve başarıya ulaşmak hayat şartıdır. Bu yol üzerinde duraklayanlar, ya da ileri değil, geri bakmak cehalet ve gafletinde bulunanlar, dünya medeniyetinin coşkun setleri altında boğulmaya mahkûmdurlar.”

Mustafa Kemal ATATÜRK

Okul/Kurum Bilgileri

İli: Sakarya		İlçesi: Kaynarca	
Adres:	Hatıpler Mah. Kandıra Cad. No: 99 Kaynarca	Coğrafi Konum (link)	https://maps.app.goo.gl/dp8MNwGw6r38XBPVA
Telefon Numarası:	0 264 871 40 62	Faks Numarası:	
e- Posta Adresi:	965418@meb.k12.tr	Web sayfası adresi:	https://kaynarcaseyfettinselimtal.meb.k12.tr/
Kurum Kodu:	965418	Öğretim Şekli:	Tam Gün

SUNUŞ

Büyük emeklerle üzerinde çalışılan (2024 – 2028) stratejik planımızın, Türkiye Yüzyılında okulumuzun geleceğine ışık tutmasını diliyorum. Bu planın oluşmasında, paylaşımcı bir zihniyetle çalışan tüm stratejik planlama grubunu kutluyorum.

Kamu kuruluşlarında stratejik planlama sürecinin başlatılması, ülkemizin AB'ye uyum sürecinde giderek katılımcı bir yönetim tarzını benimsediğine ilişkin en önemli gelişmelerden biridir. Stratejik planlama ile tüm devlet kuruluşlarının kendi misyon, vizyon ve hedeflerini belirleyerek, bu hedeflere nasıl ulaşılacağına dair performans göstergelerini saptaması, bu kuruluşların hem işleyişte hem de sonuçların kontrolünde özdenetime sahip olabilmesini mümkün kılmaktadır. Bu doğrultuda çıkarılan "5018 sayılı Kamu Mali Yönetimi ve Kontrol Kanunu"; temelde hesap verebilirlik, mali saydamlık, mali disiplin, maliyet etkinliği ve yetki-sorumluluk denkliği ilkelerine dayanmaktadır. TC Başbakanlık Devlet Planlama Teşkilatı (DPT) 26 Mayıs 2006 tarihli Resmi Gazete'de yayınlanan "Kamu İdarelerinde Stratejik Planlamaya İlişkin Usul ve Esaslar Hakkında Yönetmelik" te belirlenen kamu idarelerince hazırlanacak stratejik planların genel çerçevesini çizmiştir.

Kaynarca Seyfettin Selim Mesleki ve Teknik Anadolu Lisesi Stratejik Planı (2024 – 2028) ve buna bağlı performans göstergeleri de bu ilkeler gözetilerek hazırlanmıştır. Tüm harcama birimleri de aynı ilkelere uygun olarak kendi stratejik planlarını ve performans göstergelerini oluşturmuşlardır. Kurum olarak vizyonumuz ve misyonumuz, paylaştığımız ilke ve değerlerimiz, performans alanlarımız ortaya konulmuştur. Güçlü ve zayıf yönlerimiz, tehditlerimiz ve fırsatlarımız irdelenmiştir. Bugün artık nerede olduğumuzu, nereye ve nasıl varmak istediğimizi daha açık bir şekilde, ortak aklın sonucu olarak görüyoruz. Stratejik düşünmenin, stratejik yol almanın önemini kavriyoruz.

Okulumuz her biten yılın sonunda yapacağı izleme toplantılarıyla stratejik planının gerçekleşmesini izleyecek ve gerektiğinde sonraki dönem için revize çalışmalarını başlatacaktır. Kaynarca Seyfettin Selim Mesleki ve Teknik Anadolu Lisesi Stratejik Planı (2024 – 2028), ancak okulumuzun tüm öğretmen kadrosunun ve idari birimlerinin katılımıyla uygulanabilir ve başarıya ulaşabilir. 2024 yılında Türkiye Yüzyılında hedeflerimize büyük ölçüde ulaşabileceğimize inanıyorum. 2028' de geleceği çok daha parlak, bölgesinin lideri konumunda bir mesleki ve teknik lise olmak için yeni hedefler yaratabileceğimize inanıyorum. Bu planın tüm öğrencilerimiz ve personelimiz için ilerici bir kaynak olduğunu düşünüyorum. Tüm çalışanlara çok teşekkür ediyorum. Çağdaş hedeflere, hep birlikte ulaşmak için hepimize başarılar diliyorum.

Ersin YILMAZ

OKUL MÜDÜRÜ

İÇİNDEKİLER

SUNUŞ	2
2024-2028 STRATEJİK PLANI	3
SUNUŞ	6
1. GİRİŞ VE STRATEJİK PLANIN HAZIRLIK SÜRECİ	8
1.1. Strateji Geliştirme Kurulu ve Stratejik Plan Ekibi	8
1.2. Planlama Süreci	8
2. DURUM ANALİZİ	9
2.1. Kurumsal Tarihçe	10
2.2. Uygulanmakta Olan Stratejik Planın Değerlendirilmesi	11
2.3. Yasal Yükümlülükler ve Mevzuat Analizi	15
2.4. Üst Politika Belgeleri Analizi	16
2.5. Faaliyet Alanları ile Ürün/Hizmetlerin Belirlenmesi	17
2.6. Paydaş Analizi	18
2.7. Kuruluş İçi Analiz	25
2.7.1. İnsan Kaynakları	25
2.7.2. Teknolojik Düzey	27
2.7.3. Mali Kaynaklar	28
2.7.4. İstatistik Veriler	29
2.8. Çevre Analizi (PESTLE)	32
2.9. GZFT Analizi	33
2.9.1. Güçlü ve Zayıf Yönler	33
2.9.2. Fırsatlar ve Tehditler	35
2.10. Tespit ve İhtiyaçların Belirlenmesi	37
3. GELECEĞE BAKIŞ	38
3.1. Misyon	38
3.2. Vizyon	38
3.3. Temel Değerler	38
4. AMAÇ, HEDEF VE PERFORMANS GÖSTERGESİ İLE STRATEJİLERİN BELİRLENMESİ	39
4.1. Amaçlar	39
4.2. Hedefler	39
4.3. Performans Göstergeleri	40
4.4. Stratejilerin Belirlenmesi	47
4.5. Maliyetlendirme	54
5. İZLEME VE DEĞERLENDİRME	55

1. GİRİŞ VE STRATEJİK PLANIN HAZIRLIK SÜRECİ

1.1. Strateji Geliştirme Kurulu ve Stratejik Plan Ekibi

Strateji Geliştirme Kurulu: Okul müdürünün başkanlığında, bir okul müdür yardımcısı, bir öğretmen ve okul/aile birliği başkanı ile bir yönetim kurulu üyesi olmak üzere 5 kişiden oluşan üst kurul kurulur.

Stratejik Plan Ekibi: Okul müdürü tarafından görevlendirilen ve üst kurul üyesi olmayan müdür yardımcısı başkanlığında, belirlenen öğretmenler ve gönüllü velilerden oluşur.

Tablo 1. Strateji Geliştirme Kurulu ve Stratejik Plan Ekibi Tablosu

Strateji Geliştirme Kurulu Bilgileri		Stratejik Plan Ekibi Bilgileri	
Adı Soyadı	Ünvanı	Adı Soyadı	Ünvanı
Ersin YILMAZ	Müdür	Fatih BALTACIOĞLU	Müdür Yardımcısı
Esin DÜŞÜNMEZ	Müdür Yardımcısı	Ali Orhan TERZİOĞLU	Rehber Öğretmen
Ekrem KAHVECİOĞLU	Öğretmen	Gönül TURAN	Öğretmen
Aydın YALÇINKAYA	Okul Aile Birliği Başkanı	Fatih KAHYA	Öğretmen
Şaban TUNÇAY	Yönetim Kurulu Üyesi	Sedat Emin ULUDÜZ	Veli

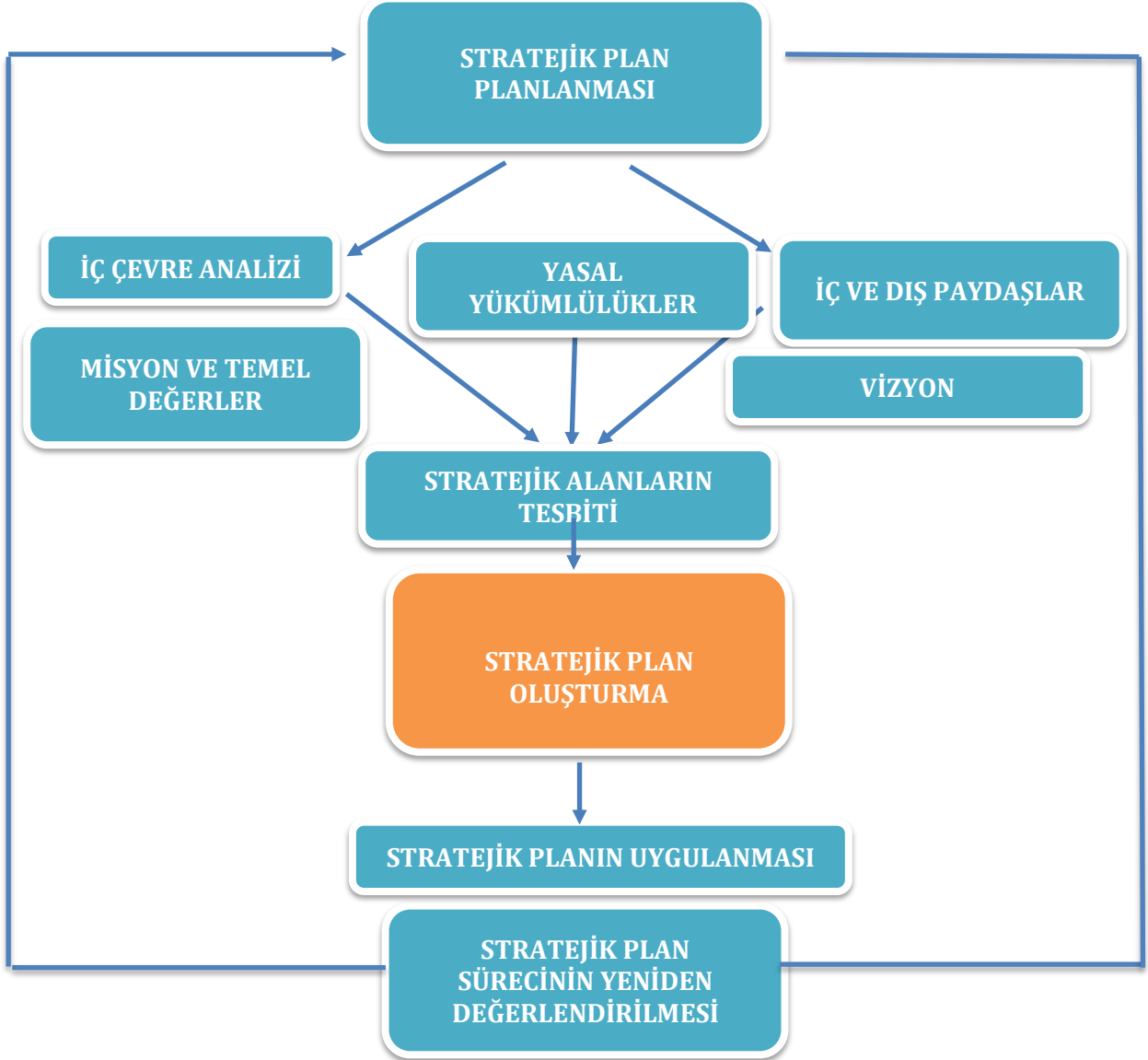
1.2. Planlama Süreci

2024-2028 dönemi stratejik plan hazırlanma süreci Strateji Geliştirme Kurulu ve Stratejik Plan Ekibi'nin oluşturulması ile başlamıştır. Ekip tarafından oluşturulan çalışma takvimi kapsamında ilk aşamada durum analizi çalışmaları yapılmış ve durum analizi aşamasında, paydaşlarımızın plan sürecine aktif katılımını sağlamak üzere paydaş anketi, toplantı ve görüşmeler yapılmıştır. Durum analizinin ardından geleceğe yönelim bölümüne geçilerek okulumuzun/kurumumuzun amaç, hedef, gösterge ve stratejileri belirlenmiştir.

Okulumuzun Stratejik Plan Hazırlama aşamaları aşağıdaki gibidir;

- Stratejik Plan Hazırlama Komisyonlarının oluşturulması
- Öz Değerlendirme Komisyonlarının hazırlanması ve uygulanması
- Okulumuz içinde anketlerin yapılması
- Mevcut durum analizinin yapılması
- Okulumuzun vizyon, misyon, değerler ve amaçlarının saptanması

- Bilgi formlarının doldurulması
- Stratejik Plan Raporunun hazırlanması
- Raporun Stratejik Planlama Ekibine iletilmesi



2. DURUM ANALİZİ

Stratejik planlama sürecinin ilk adımı olan durum analizi, okulumuzun/kurumumuzun “neredeyiz?” sorusuna cevap vermektedir. Okulumuzun/kurumumuzun geleceğe yönelik amaç, hedef ve stratejiler geliştirebilmesi için öncelikle mevcut durumda hangi kaynaklara sahip olduğu ya da hangi yönlerinin eksik olduğu ayrıca okulumuzun/kurumumuzun kontrolü dışındaki olumlu ya da olumsuz gelişmelerin neler olduğu değerlendirilmiştir. Dolayısıyla bu analiz,

okulumuzun/kurumumuzun kendisini ve çevresini daha iyi tanınmasına yardımcı olacak ve stratejik planın sonraki aşamalarından daha sağlıklı sonuçlar elde edilmesini sağlayacaktır.

Durum analizi bölümünde, aşağıdaki hususlarla ilgili analiz ve değerlendirmeler yapılmıştır:

- *Kurumsal tarihçe*
- *Uygulanmakta olan planın değerlendirilmesi*
- *Mevzuat analizi*
- *Üst politika belgelerinin analizi*
- *Faaliyet alanları ile ürün ve hizmetlerin belirlenmesi*
- *Paydaş analizi*
- *Kuruluş içi analiz*
- *Dış çevre analizi (Politik, ekonomik, sosyal, teknolojik, yasal ve çevresel analiz)*
- *Güçlü ve zayıf yönler ile fırsatlar ve tehditler (GZFT) analizi*
- *Tespit ve ihtiyaçların belirlenmesi*

2.1. Kurumsal Tarihçe

Kaynarca Seyfettin Selim Teknik ve Endüstri Meslek Lisesi, 2006 yılında Kaynarca Çok Programlı Lisesi'nin bünyesinde bulunan Elektrik Bölümünün kapatılmasından sonra, Çok Programlı Lisesinin ek binasının Kaynarca Endüstri Meslek Lisesi'ne tahsisi ile kurulmuştur. Okulumuzda birkaç yıl sadece elektrik ve bilgisayar bölümlerinde hizmet verilmiştir. 2009 yılında teknik lisenin açılmasıyla kurumumuzun adı Kaynarca Teknik ve Endüstri Meslek Lisesi olmuştur. Aynı yıl kurumda Metal Teknolojileri Alanı da açılmıştır. Okulumuz; 2010-2011 eğitim - öğretim yılında, önceleri Seyfettin Selim İlköğretim Okulu olarak hizmet veren binaya taşınmıştır. 2013-2014 öğretim yılında kurumun adı Kaynarca Seyfettin Selim Teknik ve Endüstri Meslek Lisesi olmuştur.

2013-2014 öğretim yılında Mobilya ve İç Mekan Tasarımı Alanında da eğitime başlanmıştır.

2014 yılından sonra okulun adı Seyfettin Selim Mesleki ve Teknik Anadolu Lisesi olarak değiştirilmiştir.

2022 yılı Ocak ayı itibari ile okulumuz bünyesinde Mesleki Eğitim Merkezi Programı açılmıştır.

Okulumuz ana bina, 2 atölye binası, yemekhane binası, açık voleybol-basketbol

sahası ve yeşil alanlardan oluşan 18 dönüm arazi üzerinde kuruludur.

Atölye binaları 2023 yılı Şubat ayı itibari ile faaliyete geçmiştir.

Kurumumuz 5 yönetici 35 öğretmen 3 hizmetli personel ile ortalama 450 öğrenciye eğitim-öğretim veren Mesleki ve Teknik Eğitim Genel Müdürlüğüne bağlı mesleki ve teknik eğitim okuludur.

2.2. Uygulanmakta Olan Stratejik Planın Değerlendirilmesi

Uygulanmakta olan 2018-2023 stratejik planında belirlenmiş hedefler aşağıda belirtilmiş olup sonuç sütununda hedefin gerçekleşip gerçekleşmediği belirtilmiştir.

Aşağıdaki tabloda öğrenci devamsızlıkları ile ilgili istenilen seviyeye ulaşılamamıştır. Ailevi nedenlerden ötürü veya akademik derslere olan başarısızlıktan dolayı okula ilgisi azalan ve devamsızlık yapan öğrenci sayısı artmıştır. Buna ek olarak bakanlık bünyesinde alınan devamsızlık affı ile ilgili kararlar öğrencilerinin var olan devam kurallarını ihlal etmesine sebep olmuştur.

No	PERFORMANS GÖSTERGESİ	Mevcut	HEDEF				
		2019	2020	2021	2022	2023	Sonuç
PG.1.1.1	20 gün ve üzeri devamsız öğrenci oranı	11	9	7	7	6	HAYIR
PG.1.1.2	Okula devamı özendirecek sosyal-kültürel-sportif faaliyetlerin sayısı	8	9	10	11	12	YAPILDI
PG.1.1.3	Maddi ve sosyal nedenlerle örgün eğitimi terk etmek zorunda kalan öğrenci oranı	0	0	0	0	0	HAYIR
PG.1.1.4	Kaynaştırma öğrencileri için açılan Destek Eğitim Odası sayısı	6	6	7	7	8	YAPILDI

No	Eylem İfadesi	Eylem Sorumlusu	Sonuç
1	Okul faaliyetleri hakkında bilgilendirmelerin yapılması	İlgili müdür yardımcısı	YAPILDI
2	Ekonomik bakımdan dezavantajlı olan öğrencilere burs sağlanması ve yardımlaşma fonunun kurulması	Okul müdürü	HAYIR
3	Okula devamı özendirecek sosyal-kültürel-sportif-sanatsal faaliyetler düzenlenecektir.	Okul müdürü	YAPILDI
4	Öğrenciler sektör ile tanıştırlacaktır.	Okul müdürü	YAPILDI
5	Destek odasının açılması	Okul müdürü	YAPILDI

No	PERFORMANS GÖSTERGESİ	Mevcut	HEDEF					Sonuç
		2019	2020	2021	2022	2023		
PG.2.1.1	Patent, marka, tasarım, faydalı model başvuru sayısı	0	0	1	1	1	YAPILDI	
PG.2.1.2	Kabul edilen AB proje sayısı	0	0	0	0	0	YAPILACAK	
PG.2.1.3	Kabul edilen TÜBİTAK proje sayısı	0	1	1	1	1	YAPILDI	
PG.2.1.4	Özel sektör, Üniversiteler, yerel yönetimler ve STK'ler ile yapılan işbirliği protokolü sayısı	0	0	0	0	0	YAPILDI	

No	PERFORMANS GÖSTERGESİ	Mevcut	HEDEF					Sonuç
		2019	2020	2021	2022	2023		
PG.2.2.1	Bilimsel, kültürel, sanatsal ve sportif alanlarda en az bir faaliyete katılan öğrenci oranı	15	20	20	25	25	YAPILDI	
PG.2.2.2	Okulun spor dallarında yerel, bölgesel, ulusal ve uluslararası aldığı derece sayısı	0	1	1	1	1	YAPILDI	
PG.2.2.3	Yükseköğretim kurumlarınca düzenlenen bilimsel etkinliklere katılan öğrenci oranı (%)	0	1	1	1	1	YAPILDI	
PG.2.2.4	Yükseköğretim kurumları tarafından düzenlenen etkinliklere katılan öğrenci sayısı	17	20	25	30	35	YAPILDI	
PG.2.2.5	Proje kapsamında yurt dışında eğitime katılan öğrenci sayısı	0	1	1	1	1	HAYIR	

No	PERFORMANS GÖSTERGESİ	Mevcut	HEDEF				
		2019	2020	2021	2022	2023	Sonuç
PG.2.3.1	TYT sınavında 180 puan ve üzerinde puan alan öğrenci oranı(%)	10	15	25	35	50	HAYIR
PG.2.3.2	Öğrenci başına okunan kitap sayısı	5	7	10	10	15	YAPILDI
PG.2.3.3	Yabancı dil dersi yılsonu puanı ortalaması	65	65	70	70	75	HAYIR
PG.2.3.4	Sınıf tekrar oranı (9. Sınıf) (%)	5	4	3	3	2	HAYIR
PG.2.3.5	DYK kurslarına katılan öğrencilerin oranı(%)	30	35	50	55	70	HAYIR
PG.2.1.6	Matematik dersi yıl sonu puan ortalaması	45	50	55	60	65	HAYIR
PG.2.1.7	Türk Dili ve Edebiyatı yıl sonu puan ortalaması	55	55	65	65	70	HAYIR
No	Eylem İfadesi	Eylem Sorumlusu					Sonuç
1	Öğretmen eğitim ihtiyaç analizi yapılması ve merkezi ve yerel hizmet içi planlar hakkında bilgilendirme yapılması	İlgili müdür yardımcısı					KISMEN
2	Ar-Ge birimi ile işbirliği yapılarak AB projeleri ve diğer fon kaynaklarının eğitimlerinin verilmesi	Okul müdürü					KISMEN
3	Yerel ve ulusal projeler yapılması	Teknik müdür yardımcısı					YAPILDI
4	Sektör ziyaretlerinin yapılarak işbirliğinin artırılması	Teknik müdür yardımcısı					YAPILDI
5	Atölye ve laboratuvarların malzeme ve ekipman ihtiyaç analizinin yapılması	Okul müdürü					KISMEN
6	İl MEM Ar-Ge ile işbirliği yapılarak patent, faydalı model seminerlerinin verilmesi	Okul müdürü					YAPILDI
7	Üniversite ve STK'ların ziyaret edilmesi	Alan şefleri ve öğretmenleri					YAPILDI
8	Öğrenci ihtiyaç analizinin yapılarak talebe göre kulüplerin kurulması	Okul müdürü					KISMEN
9	Matematik eğitiminde öğrenci nitelik ve yeterliliklerinin yükseltilmesi için faaliyetler yapılacaktır.	Branş Öğretmenleri					KISMEN
10	Türk Dili ve Edebiyatı eğitiminde öğrenci nitelik ve yeterliliklerinin yükseltilmesi için faaliyetler yapılacaktır.	Branş Öğretmenleri					KISMEN
11	Öğrenci başına okunan kitap sayısının artırılması için kitap okumayı teşvik edici faaliyetler yapılacaktır.	Okul Müdürü					YAPILDI

No	PERFORMANS GÖSTERGESİ	Mevcut	HEDEF					
		2019	2020	2021	2022	2023		
PG.3.1.1	Gerçek iş ortamlarında mesleki gelişim faaliyetlerine katılan öğretmen oranı	12	12	12	12	12	HAYIR	
PG.3.1.2	Bir yıl içerisinde Hizmetçi eğitime katılan öğretmen oranı	30	30	30	35	40	YAPILDI	
PG.3.1.3	Bir yıl içerisinde öğretmen başına düşen hizmet içi eğitim sayısı	1	2	3	4	6	KISMEN	
PG.3.1.4	Bir yıl içerisinde ulusal ve uluslararası projelere katılan öğretmen oranı	3	3	5	5	5	KISMEN	

No	PERFORMANS GÖSTERGESİ	Mevcut	HEDEF					Sonuç
		2019	2020	2021	2022	2023		
PG.3.2.1	Yeni açılan atölye ve laboratuvar sayısı	0	0	0	0	0	YAPILDI	
PG.3.2.2	Sektör ve diğer kurumlarla yapılan işbirliği protokol sayısı	0	0	0	0	0	YAPILDI	
PG.3.2.3	Kabul edilmiş Sosyal Destek Proje sayısı	0	1	1	1	1	HAYIR	
PG.3.2.4	Döner sermayeden aktarılacak payın oranı	0	0	0	0	0	YAPILDI	
PG.3.2.5	Atölye ve laboratuvarlarda kullanılmak üzere alınan demirbaş sayısı	0	0	0	0	0	YAPILDI	

No	Eylem İfadesi	Eylem Sorumlusu	Sonuç
1	Yeni atölye ve laboratuvar açılması için çalışmalar yapılacaktır.	Okul Müdürü	YAPILDI
2	Sektörle ve diğer kurumlarla işbirliği ve protokol görüşmeleri yapılacaktır.	Okul Müdürü	YAPILDI
3	Sosyal Destek Projelerinin artırılması sağlanacaktır.	Okul Müdürü	YAPILDI
4	Atölye ve laboratuvarların donanım ihtiyacı belirlenecektir.	Alan Şefleri	YAPILDI
5	Döner sermaye gelirlerinin artırılması için çalışmalar yapılacaktır.	Okul Müdürü	YAPILDI

Yukardaki tablolarda yer alan hedefler ve sonuçları ile ilgili değerlendirmeler ekibimiz tarafından yapılmıştır. Sonuç sütununda belirtilen hedeflere ulaşamayanlar için HAYIR yanıtı verilmiştir. Bazı maddeleri yeni hedeflere eklemeye gerek görülmemiştir.

2.3. Yasal Yükümlülükler ve Mevzuat Analizi

Mevzuat analizinde okul/kuruma görev ve sorumluluk yükleyen, okul/kurumun faaliyet alanını düzenleyen mevzuat gözden geçirilerek yasal yükümlülükler listesi oluşturulmuştur.

Tarih	Sayı	No	Adı
23/07/1965	12056	657	Devlet Memurları Kanunu
14/06/1973	14574	1739	Milli Eğitim Temel Kanunu
24/10/2003	25269	4982	Bilgi Edinme Hakkı Kanunu
30/03/2012	28261	6287	İlköğretim ve Eğitim Kanunu İle Bazı Kanunlarda Değişiklik Yapılmasına Dair Kanun

Yayımlandığı Resmi Gazete/Tebliğler Dergisi		Adı
Tarih	Sayı	
12/10/2013	28793	Milli Eğitim Bakanlığı Personelinin Görevde Yükselme, Unvan Değişikliği ve Yer Değiştirme Suretiyle Atanması Hakkında Yönetmelik
08/09/2023	32303	Millî Eğitim Bakanlığı Ortaöğretim Kurumları Yönetmeliği
09/02/2012	28199	Millî Eğitim Bakanlığı Okul-Aile Birliği Yönetmeliği
18/01/2007	26407	Taşınır Mal Yönetmeliği
31/12/2009	27449	Millî Eğitim Bakanlığı Ders Kitapları Ve Eğitim Araçları Yönetmeliği
11/08/1973	14622	Devlet Memurlarının Tedavi Yardımı Ve Cenaze Giderleri Yönetmeliği
25/10/1982	17849	Kamu Kurum Ve Kuruluşlarında Çalışan Personelin Kılık Ve Kıyafetine Dair Yönetmelik
29/10/2011	28099	Devlet Memurlarına Verilecek Hastalık Raporları İle Hastalık Ve Refakat İznine İlişkin Usul Ve Esaslar Hakkında Yönetmelik
12/10/2013	28793	Millî Eğitim Bakanlığı Personelinin Görevde Yükselme, Unvan Değişikliği Ve Yer Değiştirme Suretiyle Atanması Hakkında Yönetmelik
13/08/2005	25905	Öğretmenlik Kariyer Basamaklarında Yükselme Yönetmeliği
12/09/1984	18513	Resmi Mühür Yönetmeliği
02/12/2004	25658	Resmî Yazışmalarda Uygulanacak Esas Ve Usuller Hakkında Yönetmelik
16/05/1988	19816	Devlet Arşiv Hizmetleri Hakkında Yönetmelik
17/04/2001	24376	Millî Eğitim Bakanlığı Rehberlik Ve Psikolojik Danışma Hizmetleri Yönetmeliği
13/01/2005	25699	Millî Eğitim Bakanlığı İlköğretim Ve Orta Öğretim Kurumları Sosyal Etkinlikler Yönetmeliği
28/08/2007	26627	Okul Servis Araçları Hizmet Yönetmeliği
09/08/2006	26254	Millî Eğitim Bakanlığı Kurum Tanıtım Yönetmeliği
02/04/1993	21540	Millî Eğitim Bakanlığına Bağlı Kurumlara Ait Açma, Kapatma Ve Ad Verme Yönetmeliği
28/12/1988	20033	Sabotajlara Karşı Koruma Yönetmeliği
26/07/2002	24822	Binaların Yangından Korunması Hakkında Yönetmelik

YÖNERGE		
Yayın		Adı
Tarih	Sayı	
25/10/2013	3087071	Millî Eğitim Bakanlığı Ortaöğretim Kurumlarına Geçiş Yönergesi
Kasım 1999	2506	Millî Eğitim Bakanlığı Eğitim Bölgeleri Ve Eğitim Kurulları Yönergesi
Ağustos 2003	2551	Millî Eğitim Bakanlığı Eğitim Ve Öğretim Çalışmalarının Plânlı Yürütülmesine İlişkin Yönerge
23/09/2014	4145909	Millî Eğitim Bakanlığı Örgün ve Yaygın Eğitimi Destekleme ve Yetiştirme Kursları Yönergesi
Mart 2001	2522	Millî Eğitim Bakanlığı Personeli İzin Yönergesi
Mart 2007	2594	Millî Eğitim Bakanlığı Bayrak Törenleri Yönergesi

2.4. Üst Politika Belgeleri Analizi

Üst politika belgeleri;

- 12. Kalkınma Planı
- Cumhurbaşkanlığı Programı,
- Orta Vadeli Program,
- Cumhurbaşkanlığı Yıllık Programı,
- Millî Eğitim Bakanlığı Stratejik Planı,
- İl Millî Eğitim Müdürlüğü Stratejik Planı,
- İlçe Millî Eğitim Müdürlüğü Stratejik Planı ile
- Okul/kurumu ilgilendiren ulusal, bölgesel ve sektörel strateji eylem planlarını ifade eder.

Tablo 2. Üst Politika Belgeleri Analizi Tablosu

Üst Politika Belgesi	İlgili Bölüm/Referans
	AB Müktesebatına Uyum Programı
	Kalkınma Planı ve Eğitim Özel İhtisas Komisyon Raporu
	Hükümet Programı Eylem Planı
	MEB Sürekli Kurum Geliştirme Projesi Sonuç Raporu
	Bilgi Toplumu Stratejisi
	Hayat Boyu Öğrenme Strateji Belgesi
	Meslekî ve Teknik Eğitim Eylem Planı
	Millî Eğitim Strateji Belgesi
	5018 Sayılı Kamu Mali Yönetimi ve Kontrol Kanunu
	Kamu İdarelerinde Stratejik Planlamaya İlişkin Usul ve Esaslar Hakkında Yönetmelik
	Kamu İdareleri İçin Stratejik Planlama Kılavuzu
	Millî Eğitimle İlgili Mevzuat

2.5. Faaliyet Alanları ile Ürün/Hizmetlerin Belirlenmesi

Aşağıdaki tabloda okulumuza ait faaliyet alanları, ürün ve hizmetler belirtilmiştir.

Tablo 3. Faaliyet Alanlar/Ürün ve Hizmetler Tablosu

Faaliyet Alanı	Ürün/Hizmetler
Öğretim-eğitim faaliyetleri	Öğrenci İşleri Kayıt-nakil işleri Devam-devamsızlık Sınıf geçme Sınav hizmetleri
Rehberlik faaliyetleri	Öğrencilere rehberlik yapmak Velilere rehberlik etmek Rehberlik faaliyetlerini yürütmek
Sosyal faaliyetler	Okul Bahçesi Yeşillendirme Çalışmaları Temizlik Düzen Çalışmaları Okul Kantin ve Yemekhanesi ile ilgili Düzenlemeler
Sportif faaliyetler	Dart, Güreş, Masa Tenisi, Futbol, Voleybol
Kültürel ve sanatsal faaliyetler	Gezi etkinlikleri, Edebiyat kulüp etkinlikleri, Çevre düzenleme duvar boyama sanatı
YÖNETİM İŞLERİ	Hizmet-1 Öğrenci işleri hizmeti Kayıt- Nakil işleri Devam-devamsızlık Sınıf geçme vb Hizmet-2 Öğretmen işleri hizmeti Derece terfi Hizmet içi eğitim Özlük hakları v.b Hizmet-3 Döner Sermaye Hizmeti İç Mekan ve Mobilya Tasarımı Alanı Metal Teknolojileri Alanı Elektrik- Elektronik Teknolojileri Alanı Bilşim Teknolojileri Alanı
ÖĞRETİM	Hizmet-1 Müfredatın işlenmesi Müfredat Kapsamında Derslerin verilmesi Yüksek Öğretime Hazırlık Mesleki ve Teknik Geziler Hizmet-2 Kurslar Staj İşletmede Beceri Eğitimi Hizmet-3 Proje çalışmaları Meslek Lisesi Ailelerle Buluşuyor Sosyal Projeler Meslek Liseleri Hayata Dokunuyor Kültürel Projeleri
MESLEK EDİNDİRME	Hizmet-1 Mesleki Eğitim Tüm Alan Öğrencilerinin Mesleki Eğitimi Teorik/Uygulamalı Eğitim İşletmede Beceri Eğitimi Mesleki Rehberlik Mesleki Tanıtım Yönlendirme Meslek Edindirme Kursları Mezun Öğrencilerin Takibi Hizmet-2 Çıracılık Eğitim MESEM

	Tüm Alan Öğrencilerinin Mesleki Eğitimi Teorik/Uygulamalı Eğitim İşletmede Meslek Eğitimi
TOPLUM HİZMETİ	Hizmet-1 Okul İçi hizmetler Okul Bahçesi Yeşillendirme Çalışmaları Temizlik Düzen Çalışmaları Okul Kantin ve Yemekhanesi ile ilgili Düzenlemeler
YARDIM	Hizmet-1 Öğrencilere Ekonomik Destekler Nakit Yardımı Giyim Yardımı Yakacak Yardımı
BAKIM ONARIM	Hizmet-1 Onarım Ödenek Temini veya Tahsisi Onarım işlemlerinin Takibi Hizmet-2 Araç Gereç Araç Gereç Temini veya Tahsisi Hizmet-3 Donatım Donatım Temini veya Tahsisi
Ölçme değerlendirme faaliyetleri	İl-İlçe MEM Konu Tarama Sınavı Uygulamaları
Öğrenme ortamlarına yönelik faaliyetler	Ortamların iyileştirilmesi Atölye ortamlarının iyileştirilmesi İş Güvenliği Donanımlarının Temin Edilmesi

2.6. Paydaş Analizi

Paydaşlar, Kaynarca Seyfettin Selim Mesleki ve Teknik Anadolu Lisesi'nin hizmetleri ile ilgisi olan, Kaynarca Seyfettin Selim Mesleki ve Teknik Anadolu Lisesi'nden doğrudan veya dolaylı, olumlu ya da olumsuz olarak etkilenen veya Kaynarca Seyfettin Selim Mesleki ve Teknik Anadolu Lisesi'ni etkileyen kişi, grup veya kuruluşlardır.

Paydaş analizi aşağıda belirtilen taraflar dikkate alınarak yapılmıştır.

- Girdi sağlayanlar
- Hizmet sunan kesimler
- İşbirliği yapılan kesimler
- Kurum faaliyetlerinden etkilenenler
- Kurumu etkileyen kesimler

EK-1 Paydaş Sınıflandırma Matrisi

PAYDAŞLAR	İÇ PAYDAŞLAR	DIŞ PAYDAŞLAR	YARARLANICI		
			Çalışanlar, Birimler	Temel ortak	Stratejik ortak
Millî Eğitim Bakanlığı		√	√	√	
Valilik		0			
Millî Eğitim Müdürlüğü		0			
İlçe Millî Eğitim Müdürlüğü		√	√	√	
Okullar ve Bağlı Kurumlar		0	√		
Öğretmenler	√	√	√		
Öğrenciler ve Veliler	√		√		√
Okul Aile Birliği	√		√	√	
Üniversite		√			
Özel İdare					
Belediyeler		√		√	√
Güvenlik Güçleri (Emniyet, Jandarma)		√			
Sosyal Hizmetler Müdürlüğü		√			
Gençlik ve Spor Müdürlüğü		√			
Muhtarlık					
İşveren kuruluşlar		√			
Sivil Toplum Kuruluşları		0			

√ : Tamamı 0 : Bir kısmı

EK-2 Paydaş Önceliklendirme Matrisi

Paydaş	İç Paydaş	Diş Paydaş	Yararlanıcı (Müşteri)	Neden Paydaş?	Önceliği
MEB		√		Bağlı olduğumuz merkezi idare	1
Öğrenciler			√	Hizmetlerimizden yaralandıkları için	1
Özel İdare		√		Tedarikçi mahalli idare	1
STK		0		Amaç ve hedeflerimize Ulaşmak iş birliği yapacağımız kurumlar	..

Ek-3 Yararlanıcı Ürün/Hizmet Matrisi

Ürün/Hizmet Yararlanıcı (Müşteri)	Eğitim-Öğretim (Örgün-Yaygın)	Yatılılık-Bursluluk	Nitelikli İş Gücü	AR-GE, Projeler, Danışmanlık	Altyapı, Donatım Yatırım	Yayın	Rehberlik, Kurs, Sosyal etkinlikler	Mezunlar (Öğrenci)	Ölçme-Değerlendirme
Öğrenciler	√	0			√	√	√		
Veliler							√		
Üniversiteler			0	0				√	
Medya			0	0					
Uluslararası kuruluşlar				0		0			
Meslek Kuruluşları				0	0		0	0	
Sağlık kuruluşları			0						
Diğer Kurumlar									0
Özel sektör			√	0			0		

√ : Tamamı 0: Bir kısmı

Ek-4 Öğrenci Anketi

Sıra No	MADDELER	KATILMA DERECEŚİ				
		Kesinlikle Katılıyorum	Katılıyorum	Kararsızım	Kısmen Katılıyorum	Katılmıyorum
1	Öğretmenlerimle ihtiyaç duyduğumda rahatlıkla görüşebilirim.	43	34	14	3	6
2	Okul müdürü ile ihtiyaç duyduğumda rahatlıkla konuşabiliyorum.	26	40	14	11,4	8,6
3	Okulun rehberlik servisinden yeterince yararlanabiliyorum.	25,7	45,7	20	0	8,6
4	Okula ilettiğimiz öneri ve isteklerimiz dikkate alınır.	14,3	31,4	25,7	2,9	25,7
5	Okulda kendimi güvende hissediyorum.	28,6	40	8,6	11,4	11,4
6	Okulda öğrencilerle ilgili alınan kararlarda bizlerin görüşleri alınır.	14,3	31,4	17,1	5,7	31,4
7	Öğretmenler yeniliğe açık olarak derslerin işlenişinde çeşitli yöntemler kullanmaktadır.	28,6	40	14,3	5,7	11,4
8	Derslerde konuya göre uygun araç gereçler kullanılmaktadır.	17,1	51,4	20	2,9	8,6
9	Teneffüslerde ihtiyaçlarımı giderebiliyorum.	14,3	25,7	17,1	17,1	25,7
10	Okulun içi ve dışı temizdir.	31,4	45,7	11,4	8,6	2,9
11	Okulun binası ve diğer fiziki mekânlar yeterlidir.	22,9	34,3	20	5,7	17,1

12	Okul kantininde satılan malzemeler sağlıklı ve güvenlidir.	17,1	34,3	34,3	8,6	5,7
13	Okulumuzda yeterli miktarda sanatsal ve kültürel faaliyetler düzenlenmektedir.	5,7	28,6	22,9	11,4	31,4

Ek-4 Öğretmen Anketi

Sıra No	MADDELER	KATILMA DERECESESİ				
		Kesinlikle Katılıyorum	Katılıyorum	Kararsızım	Kısmen Katılıyorum	Katılmıyorum
1	Okulumuzda alınan kararlar, çalışanların katılımıyla alınır.	48	44	0	8	0
2	Kurumdaki tüm duyurular çalışanlara zamanında iletilir.	36	40	12	8	4
3	Her türlü ödüllendirmede adil olma, tarafsızlık ve objektiflik esastır.	32	64	4	0	0
4	Kendimi, okulun değerli bir üyesi olarak görürüm.	52	44	0	4	0
5	Çalıştığım okul bana kendimi geliştirme imkânı tanımaktadır.	28	40	20	0	12
6	Okul, teknik araç ve gereç yönünden yeterli donanıma sahiptir.	20	36	12	28	4
7	Okulda çalışanlara yönelik sosyal ve kültürel faaliyetler düzenlenir.	16	20	28	16	20
8	Okulda öğretmenler arasında ayırım yapılmamaktadır.	56	44	0	0	0
9	Okulumuzda yerelde ve toplum üzerinde olumlu etki bırakacak çalışmalar yapmaktadır.	40	52	4	0	4
10	Yöneticilerimiz, yaratıcı ve yenilikçi düşüncelerin üretilmesini teşvik etmektedir.	48	48	4	0	0
11	Yöneticiler, okulun vizyonunu, stratejilerini, iyileştirmeye açık alanlarını vs. çalışanlarla paylaşır.	48	44	4	0	4
12	Okulumuzda sadece öğretmenlerin kullanımına tahsis edilmiş yerler yeterlidir.	24	40	24	4	8
13	Alanıma ilişkin yenilik ve gelişmeleri takip eder ve kendimi güncellerim.	24	72	0	4	0

Ek-4 Veli Anketi

Sıra No	MADDELER	KATILMA DERECESESİ				
		Kesinlikle Katılıyorum	Katılıyorum	Kararsızım	Kısmen Katılıyorum	Katılmıyorum
1	İhtiyaç duyduğumda okul çalışanlarıyla rahatlıkla görüşebiliyorum.	66	16	0	0	16
2	Bizi ilgilendiren okul duyurularını zamanında öğreniyorum.	50	33	0	0	16
3	Öğrencimle ilgili konularda okulda rehberlik hizmeti alabiliyorum.	66	0	0	0	33
4	Okula ilettiğim istek ve şikâyetlerim dikkate alınmıyor.	50	33	0	0	16
5	Öğretmenler yeniliğe açık olarak derslerin işlenişinde çeşitli yöntemler kullanmaktadır.	50	16	0	16	16
6	Okulda yabancı kişilere karşı güvenlik önlemleri alınmaktadır.	16	50	16	0	16
7	Okulda bizleri ilgilendiren kararlarda görüşlerimiz dikkate alınır.	16	66	0	0	16

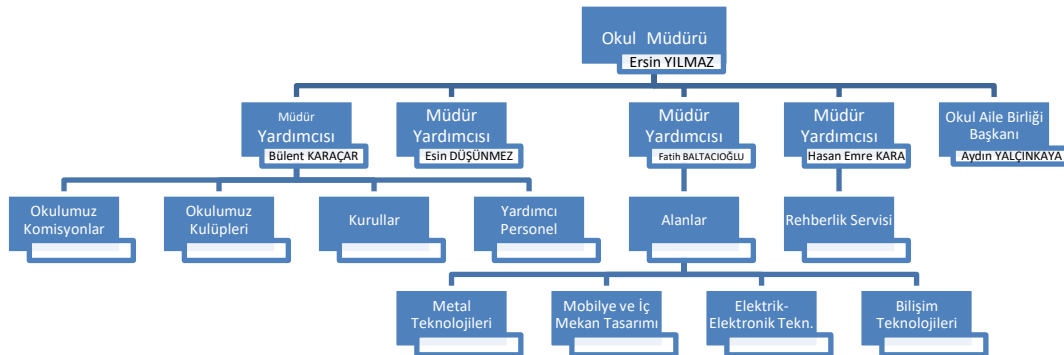
8	E-Okul Veli Bilgilendirme Sistemi ile okulun internet sayfasını düzenli olarak takip ediyorum.	16	50	0	16	16
9	Çocuğumun okulunu sevdiğini ve öğretmenleriyle iyi anlaştığını düşünüyorum.	50	33	0	0	16
10	Okul, teknik araç ve gereç yönünden yeterli donanımına sahiptir.	66	0	16	0	16
11	Okul her zaman temiz ve bakımlıdır.	50	33	0	0	16
12	Okulun binası ve diğer fiziki mekânlar yeterlidir.	16	50	16	0	16
13	Okulumuzda yeterli miktarda sanatsal ve kültürel faaliyetler düzenlenmektedir.	0	50	33	0	16

Ek-4 İdari Personel Anketi

Anket Maddeleri	Yüzde	Anket Maddeleri	Yüzde
Kurumsal yapımız güçlüdür.	80	Aile yapıları eğitime destek vermektedir	40
Öğretmen kadromuz dinamikdir	90	Aile yapıları eğitime yeterli ve doğru destek vermektedir.	55
Şehir merkezinde okulumuza ulaşım kolaydır	75	Öğrencilerin iş kazası geçirme riski yoktur.	20
Öğrencilerin mesleki eğitime ilgisi yüksektir	50	Kaynak yaratma kapasitesi okumuzda mevcuttur.	40
Sağlık ocağı ulaşılabiliridir.	20	Okulumuzda kurum kültürü vardır.	90

Okul/Kurum İçi Analiz

Kuruluş içi analiz; insan kaynaklarının yetkinlik düzeyi, kurum kültürü, teknoloji ve bilişim altyapısı, fiziki ve mali kaynaklara ilişkin analizlerin yapılarak okul/kurumun mevcut kapasitesinin değerlendirilmesidir. Ayrıca, bu bölümde okul/kurumun teşkilat şemasına da yer verilir.



Olusturulan Komisyon ve Kurullar:

Kurul/Komisyon Adı	Görevleri
Okul Aile Birliđi	Birlik, okul ile aile arasında bütünleşmeyi gerçekleştirmek, veli ve okul arasında iletişimi ve iş birliğini sağlamak, eğitim-öğretimi geliştirici faaliyetleri desteklemek, maddi imkânlardan yoksun öğrencilerin zorunlu ihtiyaçlarını karşılamak ve okula maddî katkı sağlamak üzere kurulur.
Öğretmenler Kurulu	Eđitim öğretim işlerini düzenlemek
Ödül ve Disiplin Kurulu	Yönetmeliđe uygun şekilde öğrenci davranışlarını deđerlendirmek
Onur Kurulu	Yönetmeliđe uygun şekilde öğrenci davranışlarını ödüllendirmek
OGYE	Geliştirmeye açık alanları iyileştirmek
Satın Alma Komisyonu	Kurum ihtiyaçlarını temin etmek
Muayene ve Kabul Komisyonu	Okula gelen taşınır malların incelenerek teslim alınması
Psikolojik Danışma ve Rehberlik Hizmetleri Yürütme Komisyonu	Okul rehberlik faaliyetlerini yürütme
Deđer tespit komisyonu	Taşınırların deđerini tespit etmek
Envanter sayım komisyonu	Taşınırların sayıca tespit edilmesi
Öğrenci Davranışlarını Deđerlendirme Üst Kurulu	Öğrencileri ödüllendirme kararlarını alır
Okul web sitesi kontrol ve inceleme komisyonu	Okul web sitesinde inceleme yapmak
Kantin Denetleme Komisyonu	Kantinin şartnamelere uygunluđunu denetlemek

Temel Bilgiler Tablosu-Okul Künyesi

İli: SAKARYA		İlçesi: KAYNARCA			
Adres:	Hatıpler Mah. Kandıra Cad. No: 25 Kaynarca	Coğrafi Konum (link)*:	41.0414656,30.2853449		
Telefon Numarası:	0264 871 40 62	Faks Numarası:			
e-Posta Adresi:	965418@meb.k12.tr	Web sayfası adresi:	https://kaynarcaseyfettinse.limmtal.meb.k12.tr/		
Kurum Kodu:	965418	Öğretim Şekli:	Tam gün		
Okulun Hizmete Giriş Tarihi: 2006		Toplam Çalışan Sayısı *	43		
Öğrenci Sayısı:	Kız	66	Öğretmen Sayısı	Kadın	14
	Erkek	297		Erkek	26
	Toplam	363		Toplam	40
Derslik Başına Düşen Öğrenci Sayısı	21,3	Şube Başına Düşen Öğrenci Sayısı	22,6		
Öğretmen Başına Düşen Öğrenci Sayısı	9,075	Şube Başına 30'dan Fazla Öğrencisi Olan Şube Sayısı	0		
Öğrenci Başına Düşen Toplam Gider Miktarı*	350 TL	Öğretmenlerin Kurumdaki Ortalama Görev Süresi	5		

Okul Yerleşkesine İlişkin Bilgiler

Özel Alanlar	Var	Yok
Çok Amaçlı Salon		x
Çok Amaçlı Saha	x	
Kütüphane	x	
Fen Laboratuvarı		x
Bilgisayar Laboratuvarı	x	
İş Atölyesi		x
Beceri Atölyesi		x
Pansiyon		x

Okul Bölümleri	
Okul Kat Sayısı	Zemin+2
Derslik Sayısı	17
Derslik Alanları (m2)	24
Kullanılan Derslik Sayısı	17
Şube Sayısı	16
İdari Odaların Alanı (m2)	40
Öğretmenler Odası (m2)	30
Okul Oturma Alanı (m2)	9000
Okul Bahçesi (Açık Alan)(m2)	9500
Okul Kapalı Alan (m2)	9000
Sanatsal, bilimsel ve sportif amaçlı toplam alan (m ²)	300
Kantin (m2)	30
Tuvalet Sayısı	8
Atölye Binaları (m2)	1200+1500

Sınıf Öğrenci Bilgileri

SINIFI	Kız	Erkek	Toplam
9-A	0	26	26
9-B	19	8	27
9-C	0	29	29
9-D	3	19	22
10-A	0	18	18
10-B	14	7	21
10-C	0	19	19
10-D	1	6	7
11-A	1	13	14
11-B	6	16	22
11-C	0	10	10
11-D	1	5	6
12-A	0	20	20
12-B	9	3	12
12-C	0	16	16
12-D	0	4	4
Özel Eğitim	4	18	22
Anasınıfı	7	8	15
MESEM	5	54	59
TOPLAM	70	299	369

2.7. Kuruluş İi Analiz

2.7.1. İnsan Kaynakları

Tablo 5. alıřanların Grev Dağılımı

Unvan	Erkek	Kadın	Toplam
Okul Mdr ve Mdr Yardımcısı	5	0	5
Sınıf ğretmeni	0	0	0
Branř ğretmeni	20	14	34
Rehber ğretmen	1	0	1
İdari Personel	0	0	0
Yardımcı Personel	1	2	3
Gvenlik Personeli	0	0	0
Toplam alıřan Sayıları	27	16	43

Tablo 6. İdari Personelin Hizmet Sresine İliřkin Bilgiler

Hizmet Sreleri	2023 Yıl İtibarıyla	
	Kiři Sayısı	%
1-4 Yıl	4	80
5-6 Yıl	1	20
7-10 Yıl	0	0
10.....zeri	0	0

Tablo 7. Okul/Kurumda Oluřan Ynetici Sirklasyonu Oranı

	Yıl İerisinde Okul/Kurumdan Ayrılan Ynetici Sayısı			Yıl İerisinde Okul/Kurumda Greve Bařlayan Ynetici Sayısı		
	2021	2022	2023	2021	2022	2023
TOPLAM	1	2	0	0	2	1

Tablo 8. İdari Personelin Katıldığı Hizmet İi Programları

Adı ve Soyadı	Grevi	Katıldığı alıřmanın Adı	Katıldığı Yıl	Belge No
Ersin YILMAZ	Mdr		2023	
Blent KARAAR	Mdr Yardımcısı		2023	2023540995

Tablo 9. Öğretmenlerin Hizmet Süreleri (Yıl İtibarıyla)

Hizmet Süreleri	Kadın	Erkek	Toplam
	10	24	34
1-3 Yıl	2	2	4
4-6 Yıl	2	3	5
7-10 Yıl	4	5	9
11-15 Yıl	2	5	7
16-20		7	7
20 ve üzeri		2	2

	Yıl İçerisinde Kurumdan Ayrılan Öğretmen Sayısı			Yıl İçerisinde Kurumda Göreve Başlayan Öğretmen Sayısı		
	2021	2022	2023	2021	2022	2023
TOPLAM	3	4	3	3	3	4

Tablo 11. Öğretmenlerin Katıldığı Hizmet İçi Eğitim Programları

	Kadın	Erkek
Okul Personel Sayısı	10	24
Hizmet İçi Eğitim Sayısı	150	360

Tablo 12. Kurumdaki Mevcut Hizmetli/ Memur Sayısı

	Görevi	Erkek	Kadın	Eğitim Durumu	Hizmet Yılı	Toplam
1	Hizmetli	1	0	Lise	33	1
2	İşçi	0	1	Lise	12	1

Tablo 14. Okul/kurum Rehberlik Hizmetleri

Mevcut Kapasite				Mevcut Kapasite Kullanımı ve Performans					
Psikolojik Danışman Norm Sayısı	Görev Yapan Psikolojik Danışman Sayısı	İhtiyaç Duyulan Psikolojik Danışman Sayısı	Görüşme Odası Sayısı	Danışmanlık Hizmeti Alan			Rehberlik Hizmetleri İle İlgili Düzenlenen Eğitim/Paylaşım Toplantısı vb. Faaliyet Sayısı		
				Öğrenci Sayısı	Öğretmen Sayısı	Veli Sayısı	Öğretmenlere Yönelik	Öğrencilere Yönelik	Velilere Yönelik
1	1	0	1	270	0	150	2	3	5

2.7.2. Teknolojik Düzey

Tablo 15. Teknolojik Araç-Gereç Durumu

Araç-Gereçler	2021	2022	2023	İhtiyaç
Akıllı Tahta Sayısı	24	24	24	4
Masaüstü Bilgisayar Sayısı	40	40	60	45
Taşınabilir Bilgisayar Sayısı	3	10	13	0
Projeksiyon Sayısı	0	0	2	1
TV Sayısı	1	0	2	1
Yazıcı Sayısı	7	7	9	3
Fotokopi Makinası Sayısı	2	2	2	
İnternet Bağlantı Hızı	FATİH FİBER	FATİH FİBER	FATİH FİBER	FATİH FİBER

Okul/kurumun fiziki mekânlar açısından mevcut ve ihtiyaç durumu aşağıda belirtilmiştir.

Tablo 16. Fiziki Mekân Durumu

Fiziki Mekân	Var	Yok	Adedi	İhtiyaç	Açıklama
Öğretmen Çalışma Odası	x		1	0	
Ekipman Odası	1		1	0	
Kütüphane	x		1	0	
Rehberlik Servisi	x		1	0	
Resim Odası		x		0	

Müzik Odası		x		0	
Çok Amaçlı Salon		x		1	Okulumuz için önemli bir ihtiyaçtır.
Spor Salonu		x		1	Okulumuz için önemli bir ihtiyaçtır

2.7.3. Mali Kaynaklar

Kurumun mali kaynakları, bütçe büyüklüğü, döner sermaye, okul-aile birliği gelirleri, kantin vb. gelirler ve harcama kalemleri ortaya konulmuştur.

Tablo 17. Kaynak Tablosu

Kaynaklar	2024	2025	2026	2027	2028
Genel Bütçe	80000	100000	120000	140000	160000
Okul Aile Birliği	10000	15000	20000	25000	30000
Özel İdare	0	0	0	0	0
Kira Gelirleri	48000	60000	72000	84000	96000
Döner Sermaye	50000	60000	70000	80000	90000
Dış Kaynak/Projeler	0	0	0	0	0
Diğer	0	0	0	0	0
TOPLAM	188000	235000	282000	329000	376000

Tablo 18. Harcama Kalemler

Harcama Kalemi	Çeşitleri
Personel	Sözleşmeli olarak çalışan personelin (sekreter temizlik, güvenlik) ücret, vergi, sigorta vb. giderleri
Onarım	Okul/kurum binası ve tesisatlarıyla ilgili her türlü küçük onarım; makine, bilgisayar, yazıcı vb. bakım giderleri
Sosyal-sportif faaliyetler	Etkinlikler ile ilgili giderler
Temizlik	Temizlik malzemeleri alımı
İletişim	Telefon, faks, internet, posta, mesaj giderleri
Kırtasiye	Her türlü kırtasiye ve sarf malzemesi giderleri
Atölye Temrinlik	Meslek atölyelerinde uygulama faaliyetlerinde kullanılan tükenir malzemeler.

Tablo 19. Gelir-Gider Tablosu

YILLAR	2021		2022		2023	
	GELİR	GİDER	GELİR	GİDER	GELİR	GİDER
Temizlik	4700	3535	20020	20106	30555	26526
Küçük Onarım						
Bilgisayar Harcamaları						
Büro Makinaları Harcamaları						
Telefon						
Sosyal Faaliyetler						
Kırtasiye						
GENEL						

2.7.4. İstatistikî Veriler

Okul/kurumla ilgili her türlü sayısal veriler geriye dönük olarak verilmiştir. İstatistikî veriler kapsamında incelenecek hususlar;

Öğrenci Sayısına İlişkin Bilgiler (Geçmiş Yıllar)						
	2019	2020	2021	2022	2023	Hedef 2024-2028
Örgün	311	336	344	315	269	400
Maol	43	44	21	9	5	40
Anasınıfı	0	0	0	22	14	20
Mesem	0	0	0	45	62	200
Toplam	354	380	365	391	351	660

Özel Eğitim Öğrenci Sayısına İlişkin Bilgiler (Geçmiş Yıllar)						
	2019	2020	2021	2022	2023	Hedef 2024-2028
Hafif Düzey	17	12	21	23	13	
Orta Ağır Zihinsel	0	4	5	2	3	
Orta Ağır Otistik	5	0	0	1	1	
Toplam	22	16	26	26	17	

Yıllara Göre Ortalama Sınıf Mevcutları			Yıllara Göre Öğretmen Başına Düşen Öğrenci Sayısı				
	9.Sınıflar	12.Sınıflar	2019-2020	2020-2021	2021-2022	2022-2023	2023-2024
2019-2020	26	11	7,7	8,4	8,6	7,8	6,7
2020-2021	21,2	15,25					
2021-2022	17,5	18,5					
2022-2023	24,5	15,25					
2023-2024	23,25	13					

Öğrencilerin Üniversite ve Ortaöğretime Geçiş Ortak Sınav Başarılarına İlişkin Bilgiler							
	2016-2017	2017-2018	2018-2019	2019-2020	2020-2021	2021-2022	2022-2023
	Toplam	Toplam	Toplam	Toplam	Toplam	Toplam	Toplam
Öğrenci Sayısı	320	310	319	311	336	344	315
Sınava Giren Toplam Öğrenci Sayısı	52	47	46	49	26	39	43
Ön Lisans Programlarına Yerleşen Toplam Öğrenci sayısı	39(%75)	10(%21,2)	4(%8,6)	9(%18,3)	2(%7,6)	6(%15,3)	5 (%11,6)
Lisans Programlarına Yerleşen Toplam Öğrenci Sayısı	-	1	1	-	-	1	-
Lisans ve Ön Lisans Programına Yerleşen Toplam Öğrenci Sayısı	39	11	5	10	2	7	7
Genel Başarı Oranı (%)	%75	%23,4	%10,86	%20,4	%7,6	%17,94	%16,27
Açık Öğretim Lisans/Ön lisans	-	1	-	1	-	-	2

Öğretim Yılı	Toplam Öğrenci Sayısı	Sınıf Tekrarı yapan AMP			
		9.Sınıf	10.Sınıf	11.Sınıf	12.Sınıf
2019-2020	311	12	6	1	2
2020-2021	336	0	1	0	0
2021-2022	344	34	39	7	3
2022-2023	315	42	22	3	3

Kitap Okuma Oranı					
	2015-2016	2016-2017	2017-2018	2018-2019	2022-2023
Aylık öğrenci başına düşen sayfa sayısı	404	429	460	473	450
Kütüphanedeki kitap sayısı	1535	1609	1551	1580	2620

Sosyal Alanlar		
Tesisin adı	Kapasitesi (Kişi Sayısı)	Alanı
Kantin	10	Yok
Yemekhane Bodrum	100	Var
Toplantı Salonu	100	Var
Konferans Salonu	-	Yok

Spor Tesisleri		
Tesisin adı	Kapasitesi (Kişi Sayısı)	Alanı
Basketbol Alanı	Tribünsüz	Var
Futbol Sahası	Tribünsüz	Var
Kapalı Spor Salonu	-	-
Voleybol Sahası	Tribünsüz	Var

Sosyal Etkinlikler							
	2017*	2018*	2019*	2020*	2021*	2022*	2023*
Tiyatro	-	-	-	-	-	-	-
Şiir Gecesi	-	-	-	-		1	-
Mezuniyet Gecesi	1	1	-	-	-	1	1
Spor	-	-	-	-	1	2	2
Kermes	-	1	1	-	-	-	-
Sergi	-	1	1	-	-	-	-

Sosyal ve Sportif Etkinliklere Katılım Oranı					
	2018	2019	2020	2021	2022
Sosyal Etkinliklerine Katılım Oranı	%10	%10	%18	%25	%25
Sportif Etkinliklere Katılım Oranı	%15	%15	%8	%25	%30
Toplam	%25	%25	%26	%50	%55

2.8. Çevre Analizi (PESTLE)

Tablo 20. PESTLE Analiz Tablosu

Politik-Yasal etkenler	Ekonomik etkenler
<ul style="list-style-type: none"> Bakanlığımızca, öğrenci merkezli eğitim yaklaşımları, mesleki eğitimde modüler eğitim sistemi, okul öncesi eğitim, mesleki eğitim, görevde yükselme ve kariyer basamakları vb. konulardaki geliştirilen politikalar Ücretsiz ders kitabı dağıtım uygulaması Destek personelin sayıca yetersizliği, telafi edebilecek hizmet alımına dönük finans eksikliği Yerel yönetimlerle kurulan olumlu işbirliği 	<ul style="list-style-type: none"> Bulduğumuz bölgede velilerimizin sosyoekonomik düzeyleri ortalama seviyededir.. Buna rağmen velilerin okula desteği az olmaktadır. Ekonomik yönden okul aile birliğinden ve öğrencilerimizin eğitim gördükleri işletmelerimizden destek alınmaktadır. İşyerlerinin çevreden vasıflı ve kaliteli eleman aramaları halkın bilinçli olarak mesleki eğitime yönelmesini sağlamıştır. Ekonomik anlamda gelir düzeyi ortalama üzerinde olan ,tarım, fındık ticareti ile gelir elde eden ailelerden kaynaklı mezuniyet sonrası mesleğe devam sorunu

	<p>yaşanmaktadır.</p> <ul style="list-style-type: none"> ● Mesleki eğitimin gelişmesinde ilimizdeki sanayileşme ve tekstil fabrikalarının rolü büyüktür. ● İlçemiz içerisinde kurulmakta olan mobilya ve makine organize sanayi siteleri mesleki eğitimin önemini arttırmaktadır
Sosyokültürel etkenler	Teknolojik etkenler
<ul style="list-style-type: none"> ● Çok çeşitli kültürel zenginliğe sahip bir bölge olması. ● Geleneklere bağlı sosyal yapı olması ● Bölgemizde kızların eğitimine önem verilmesi. ● Hızlı para kazanma hırısı yeni nesil üzerinde tüketim alışkanlığını da beraberinde getirmektedir. ● Sanayi ve batı bölgelerinden kırsala göç ile nüfus artışı yaşanmaktadır. ● Nüfus artışı gelişen organize sanayi bölgeleri ile yükselmektedir. 	<ul style="list-style-type: none"> ● Okulumuzda 8 adet bilgisayar laboratuvarı bulunmaktadır. Bu sınıflardan 2 tanesi güncel yazılım ve programları destekleyen bilgisayarlardan oluşmaktadır. ● Mobilya, metal atölyelerinde makine parkında bulunması gereken makineler eksiktir. ● Okulumuzda bulunan atölye ve laboratuvarlarda bilgisayar ve teknoloji kullanılmakla birlikte donanımın sürekli yenilenmesini sağlayarak öğrenci ve öğretmenlerimizce etkin kullanımı. ● Bakanlığımızın E-Okul ve internet hizmetlerinin kurumumuzda etkin kullanımı.
Çevresel Etkenler	
<ul style="list-style-type: none"> ● Tarıma elverişli sulak toprak yapısı vardır. ● Denize yakın konumda olup ormanlık doğal yapısı mevcuttur. ● İlimizde çevre kirliliğinin yoğun yaşanması ● Okulumuz deprem kuşağına yakın bir noktadadır. 	

2.9. GZFT Analizi

2.9.1. Güçlü ve Zayıf Yönler

Güçlü Yönler	Zayıf Yönler
<ol style="list-style-type: none"> 1. Öğretmenler arası iletişimin iyi olması 2. Öğretmen kadrosunun nitelikli olması 3. Sınıf mevcutlarının az olması 4. Okulun genel temizliğinin iyi yapılması 5. Okulumuzun Anadolu Meslek ve Teknik ve MESEM kısmının olması 	<ol style="list-style-type: none"> 1. Okulumuza ait kapalı bir spor salonunun bulunmaması 2. Çok amaçlı salonun olmaması. 3. Tekli öğretimin uzun zaman olması 4. Öğrencilerin üniversite sınavına yeterince önem vermiyor olmaları

6. Okulun içindeki fiziksel donanımın iyi olması
7. İdareci sayısının yeterli olması
8. Okulda üretimin yapıyor olması
9. Destek eğitim odasının olması
10. Kurulan atölyenin son teknoloji ile donatılmış olması
11. Uygulama sınıfının olması
12. Okulda disiplinin iyi düzeyde olması
13. Projelerin başarıyla uygulanması
14. Meslek Lisesi Aileler ile buluşuyor
15. e-Tiwinnig
16. Meslek Liseleri Hayata Dokunuyor
17. Devam Takip Projeleri
18. Mesem
19. İlçemizde özel eğitime ihtiyacı olan bireylere büyük oranda ulaşıyor olması.
20. Öğrenci velileriyle iletişim halinde olunması
21. Mesleki gelişim alanlarının ve iş sahalarının tespit edilip bu yönde eğitim öğretimin sürdürülmesi
22. Öğretmen kadrosunun çoğunlukla özverili, öğrenmeye açık, kendini geliştirme arzusunda olması
23. Kurum kültürüne yönelik çalışmalar ve oryantasyonlar sayesinde tüm çalışanların okula uyumlarının artırılması
24. Öğretmen- öğrenci- idare ilişkilerin sağlam bir temelde işlenmesi
25. Üst yönetim ile iç paydaşlar (öğretmen, öğrenci, idari personel vb.) arasında iletişim düzeyinin yüksek olması,
26. Velilerin verdiği kararlara katılımlarının ve fikir alışverişinin sağlanması
27. Sosyal yardımlaşmanın okulumuzda etkin bir şekilde sürdürülmesi
28. Okula ulaşımın kolay olması
29. Sağlıklı yaşamı destekleyecek ferahlıkta bahçeye sahip olunması
30. Engelli bireylere kolaylık sağlayacak olanaklara sahip olunması
31. Alan /dal çeşitliliği
32. Atölye ve laboratuvarların olması
33. İnternet bağlantı ve EBA kullanımının etkin bir şekilde kullanılması
34. Okul sanayi işbirliğine yönelik çalışmaların yapılması
35. Meslek liselerine yönelik çalışmaların desteklenmesi ve MEB'in bu konuda bir bütçeyi okulumuza sunması
36. Okul aile birliğinin çalışmaları
37. Stratejik yönetim ve planlamaya önem veren kurum liderinin olması
38. Kurumun, paydaşlarından gelen her türlü şikâyet, önerilere ve görüşlere açık olması, zamanında cevap verilmesi, uygun taleplerin karşılanması ile ilgili paydaş memnuniyetlerinin yüksek olması

5. Velilerin eğitim öğretime yeterli desteği vermiyor olmaları
6. Öğretmenlerin bir kısmının teknolojiyi yakından takip etmemesi
7. Sosyal etkinliklerinin yetersiz olması
8. Kültür dersleri açısından öğrencinin hazır bulunuşluk düzeyinin düşük seviyede olması
9. Öğrencilerin bir hedefinin olmaması ve kendilerini başarısız olarak görmeleri ve bunu kanıksamaları
10. Okulun fiziki yapısının meslek lisesine uygun olmaması – İnşaatta kaynaklanan eksiklikler –
11. Okulun bulunduğu çevre tarafından yeterince desteklenmemesi
12. Okul binasının öğrenci sayısına göre derslik ve atölye açısından yetersiz olması
13. Mesem in yeni olması ve sıkıntıları
14. Mesem öğrencilerinin Kültür derslerine yeterince önem vermemesi
15. Öğrenci devamsızlık oranlarının yüksek olması
16. Öğrencilerin mesleki motivasyonunun düşük olması
17. Geleceğe dair hayallerinin olmaması
18. Kurum personelinin performansını yükseltecek hizmet içi eğitimlerin yeterli sayıda olmayışı
19. Personelin çoğunun ilçe dışından gelmesi
20. Personelimiz arasında yüksek lisans oranının düşük olması
21. Velilerin merkezden uzak köylerde ikamet etmesi
22. Bazı velilerin gelir durumunun düşük olması
23. Öğrencilerinin eğitim durumu, aktivitelere katılım vb. etkenlere ilgisinin az olması
24. Merkezi kütüphanenin mevcut fiziksel koşullarının yetersizliği
25. Okul binasının eksik olması
26. Mesleki derslerin işlendiği atölyelerin prefabrik yapıda olmaları bu nedenle ısınma, güvenlik anlamında iş güvenliğinde sıkıntılara davetiye çıkarması
- 27.
28. Fiziksel alt yapının henüz istenen düzeye gelememiş olması
29. Atölye donanımlarının yetersiz olması
30. Donanım ve yapılacak etkinliklere sağlanan maddi desteğin yetersiz olması
31. Yerel kaynaklardan yeterince destek alınamaması
32. Velilerimizin gelir durumlarının düşük olması nedeniyle okula yapılabilecek yeterli gelirin olmaması
33. Nitelikli ses getirecek çalışmaların azlığı
34. Okul yönetiminin mesleki derslerin branşından olmaması
35. Yöneticilerin yüksek lisans düzeyinde eğitim almaması

<p>39. İletişim araçlarına okulumuzun konumu sayesinde rahat erişim sağlanmasıyla etkin ders işlenmesi</p> <p>40. Okul bünyesinde bilişim ve elektrik gibi teknoloji faaliyetlerin yürütülmesine yönelik etkin çalışma alanlarının bulunması</p> <p>41. Akıllı tahtaların okulumuzda etkin bir şekilde kullanılması ve FATİH projesinin yürütücüsü konumunda formatör öğretmenlerin kadromuzda olması</p>	<p>36. Bilimsel Araştırma projelerine verilen desteğin az olması, yayın ve konferans katılım desteklerinin yetersizliği</p> <p>37. Okulumuzda uluslararası ve ulusal proje, yarışma çalışmalarına ilginin beklenen düzeyde olmaması</p>
---	---

2.9.2. Fırsatlar ve Tehditler

Fırsatlar	Tehditler
<p>1. Meslek lisesi mezunlarına yönelik istihdam alanlarının giderek artması</p> <p>2. Meslek odaları, Sakarya Büyükşehir Belediye Başkanlığı vb. kurumların okulumuza destek vermeye açık olmaları</p> <p>3. Meslek lisesi öğrencilerinin katsayı barajının yeniden düzenlenmesi</p> <p>4. Sakarya Üniversitesi'nde okulumuzun alanlarına yönelik Yükseköğrenim imkânının bulunması</p> <p>5. Bölümlere yönelik uygulama alanlarının geniş olması</p> <p>6. Meslek Lisesi öğrencilerinin Meslek Yüksek Okullarına sınavsız geçiş haklarının olması</p> <p>7. Okul bahçemizin bir takım düzenlemeler için geniş bir alana sahip olması</p> <p>8. Mezunlara iş yeri açma belgesinin veriliyor olması</p> <p>9. Meslek lisesine giden öğrencilerin ilk sırada okulumuzu tercih etmesi</p> <p>10. Bakanlığın son yıllarda mesleki eğitime yönlendirme çalışmaları ve yapılacak etkinliklerin artması.</p> <p>11. İlçe MEM gibi resmi kuruluşların yakın olması</p> <p>12. İlçemize yakın olan il ve ilçelerde sanayinin yoğun olması</p> <p>13. Okulun merkezi yerde olması ve ulaşımın kolay olması</p> <p>14. Mezun profilinin geniş olması ve okula destek vermeleri</p> <p>15. İlçede oturan ailelerin sosyal, kültürel ve ekonomik düzeylerinin düşük olmaması.</p> <p>16. Sivil toplum kuruluşlarının, destek kuruluşlarının varlığı ve desteği</p> <p>17. Bulunduğu ilçenin sanatsal ve kültürel faaliyetler bakımından zengin olması</p> <p>18. İklim şartlarının elverişli olması</p>	<p>20. Velilerin eğitim düzeyinin düşük olması</p> <p>21. Öğrencilerin kendilerine güvenlerinin ve akademik anlamda motivasyonlarının düşük olması</p> <p>22. Velilerin okula ve öğrencilere karşı ilgisizliği</p> <p>23. Haberleşme ve iletişim araç ve gereçlerinin gençler tarafından olumsuz kullanılması</p> <p>24. Ailelerin sosyo-ekonomik düzenlerinin düşük olması</p> <p>25. Kültür dersleri müfredatlarının öğrencilere ağır gelmesi</p> <p>26. Öğrencilerin sektörde ara elemanı olarak çalışmak istememeleri</p> <p>27. Orta öğretimde akademik başarıları düşük olan öğrencileri zorunlu olarak meslek lisesine yönlendirilmeleri</p> <p>28. Mesem sıkıntıları</p> <p>29. Orta öğretime Geçiş Sistemi ve sınav sistemlerinin çok sık değişmesi</p> <p>30. Mesleki, rehberlik ve eğitim öğretime yönelik hizmet içi eğitimlerin yetersiz oluşu</p> <p>31. Öğrencilerin okul dışında yapabilecekleri etkinlikler için imkânların yeterli olmaması</p> <p>32. Öğrencilerin ailelerin gelir durumlarının düşük olması bu nedenle okul etkinlik ve ders dışı etkinliklerine ulaşımın yetersiz oluşu</p> <p>33. Manevi ve kültürel değerlerde zayıflama</p> <p>34. Medyada eğitim ve öğretime ilişkin çoğunlukla olumsuz haberlerin ön plana çıkarılması</p> <p>35. Değişen geleneksel aile ve sosyal yapı</p> <p>36. Teknoloji altyapısının Bakanlık tarafından belirlenmesi nedeniyle kota yetersizliği, internet web sunucu sınırlaması olması</p> <p>37. Bireylerde oluşan teknoloji bağımlılığı</p> <p>38. İnternet ortamında oluşan bilgi kirliliği, doğru ve güvenilir bilgiyi ayırt etme güçlüğü</p> <p>39. Deprem riskinin varlığı</p>

19. Mezun olan öğrencilerimizin ilimizde istihdamları

40. İlçemizin bulunduğu bölgenin demografik hareketliliği
41. Şehrin sürekli göç alması

GELİŞİM VE SORUN ALANLARIMIZ

1.TEMA: EĞİTİM VE ÖĞRETİME ERİŞİM	
1	Ortaöğretimde devamsızlık
2	Taşınmalı eğitim
3	Bazı okul türlerine yönelik olumsuz algı
4	Özel eğitime ihtiyaç duyan bireylerin uygun eğitime erişimi
5	Ortaokulda örgün eğitimin dışına çıkan öğrenciler
6	Zorunlu eğitimden erken ayrılma
7	Temel eğitimden ortaöğretime geçiş
8	Kız çocukları başta olmak üzere özel politika gerektiren grupların eğitime erişimi
9	Velilerin okula ve öğrencilere karşı ilgisizliği
10	Öğrencilerin mazeretsiz devamsızlık yapmaları
11	Eğitime devam etmek istemeyen öğrencilerin olması
12	Öğrencilerin kendilerine güvenlerinin ve akademik anlamda motivasyonlarının düşük olması
13	Haberleşme ve iletişim araç ve gereçlerinin gençler tarafından bilinçsiz kullanılması
14	MESEM bünyesindeki öğrencilerin Kültür derslerine önem vermemesi

2.TEMA: EĞİTİM VE ÖĞRETİMDE KALİTE	
1	Eğitim öğretim sürecinde sanatsal, sportif ve kültürel faaliyetler
2	Okuma kültürü
3	Okul sağlığı ve sağlık bilgisi
4	Zararlı alışkanlıklar
5	Öğretmenlere yönelik hizmet içi eğitimler
6	Öğretmen yeterlilikleri
7	Okul Yöneticilerinin derse girme, ders denetleme yetkisi
8	Örgün ve yaygın eğitimi destekleme ve yetiştirme kursları
9	Ortaöğretimden yükseköğretime geçiş sistemi
10	Eğitsel değerlendirme ve tanılama
11	Eğitsel, mesleki ve kişisel rehberlik hizmetleri
12	Mesleki ve teknik eğitimin sektör ve işgücü piyasasının taleplerine uyumu
13	Mesleki eğitimde alan dal seçim rehberliği

14	İşyeri beceri eğitimi ve staj uygulamaları
15	Yabancı dil yeterliliği
16	Eğitim öğretim sürecinde sanatsal, sportif ve kültürel faaliyetler

3.TEMA: KURUMSAL KAPASİTE	
1	Çalışma ortamları ile sosyal, kültürel ve sportif ortamların iş motivasyonunu sağlayacak biçimde düzenlenmesi
2	Çalışanların ödüllendirilmesi
3	Hizmet içi eğitim kalitesi
4	Uzaktan eğitim uygulamaları
5	Yabancı dil becerileri
6	Okul ve kurumların fiziki kapasitesinin yetersizliği (Eğitim öğretim ortamlarının yetersizliği)
7	Okulun sosyal, kültürel, sanatsal ve sportif faaliyet alanlarının yetersizliği
8	Eğitim ve sosyal hizmet ortamlarının kalitesinin artırılması
9	Donatım eksiklerinin giderilmesi
10	Atölyelerin donanım kapasitelerinde eksiklerin olması

2.10. Tespit ve İhtiyaçların Belirlenmesi

Durum analizi çerçevesinde gerçekleştirilen tüm çalışmalardan elde edilen veriler; paydaş anketleri, toplantı tutanakları vs. göz önünde bulundurularak özet bir bakış geliştirilmesi sürecidir. Oluşturulan tablo amaç ve hedeflere ulaşmak için temel yapıyı oluşturacaktır.

Tablo 23. Tespit ve İhtiyaçları Belirlenmesi

Durum Analizi Aşamaları	Tespitler	İhtiyaçlar
Uygulanmakta Olan Stratejik Planın Değerlendirilmesi	İzleme ve değerlendirme çalışmalarında eksiklikler saptanmıştır.	İzleme ve değerlendirme için etkin bir sistem kurulması
Paydaş Analizi	Aileler ile iletişim ve iş birliği yetersizdir.	Aileler ile ilişkileri güçlendirecek bir ekosistemin kurulması
Okul İçi Analiz	Öğrencilerin öğrenme stilleri arasında en yüksek yüzde (%80) sosyal öğrenmedir.	İş birlikçi öğretim tekniklerine ağırlık verilmesi

3. GELECEĐE BAKIŐ

3.1. Misyon

Bugünün ve geleceđin ihtiyaları ışığında; milli ve manevi deđerlere bađlı ve bu deđerleri ađdaő dűőncelerle destekleyebilen ve sentezleyebilen, teknolojiyi en iyi Őekilde kullanabilecek mesleki bilgi, beceriye sahip, emeđe sayđı duyan, faziletli, kendine gűvenen, nitelikli insan gűcünü oluŐturacak fertleri yetiŐtirmektir.

3.2. Vizyon

Okul paydaŐlarıyla el ele vererek; okul bűnyesinde, hem akademik hem de mesleki aıdan nitelikli ve baŐarılı đrenciler yetiŐtirerek, űlke genelinde kalifiye eleman olarak aranılan kaliteli bir Mesleki ve Teknik Anadolu lisesi yaratmak.

3.3. Temel Deđerler

- Biz birbirimize ve kendimize gűveniriz.
- İnsan haklarına sayđılıyız.
- Toplumla karŐı sorumluluklarımızın bilincindeyiz.
- Farklılıklarımızın farkındayız.
- evreciyiz ve evreye duyarlıyız.
- Bunların birer zenginlik kaynađı olduđuna inanıyoruz.
- đrencilerin, đrenmeyi đrenmesi ilk nceliđimizdir.
- đrenciler bűtűn alıŐmalarımızın odak noktasıdır.
- Deđerlerimiz bizi biz yapan unsurlardır.
- İnsana ve dođaya sayđı temel felsefemizdir.
- Sűrekli geliŐim iin gayret ederiz.

4. AMAÇ, HEDEF VE PERFORMANS GÖSTERGESİ İLE STRATEJİLERİN BELİRLENMESİ

4.1. Amaçlar

Tema 1-Eğitime Erişimin Artırılması

Stratejik Amaç 1. Okulumuzun tüm öğrencilerinin kendilerine yönelik sunulan eğitim ve öğretim hizmetlerine katılmaları için ortam ve imkan hazırlamak.

Tema 2-Eğitim Ve Öğretimde Kalitenin Artırılması

Stratejik Amaç 2. Ulusal ve uluslararası alanda mesleki yeterliliği ile kabul gören, mesleki değerlere sahip, yaratıcı, yenilikçi, girişimci, üretken, ekonomiye değer katan ehil işgücü yetiştirilmesi sağlanacaktır.

Tema 3-Kurumsal Kapasitenin Geliştirilmesi

Stratejik Amaç 3. Okulumuzda etkin ve verimli bir eğitim öğretim yapısı oluşturmak için fiziki yönden kapasitesini geliştirmek.

4.2. Hedefler

Stratejik Hedef 1.1. Okulumuzda 2022 yılında 6 gün olan öğrenci başına düşen özürsüz devamsızlığı 2024-2028 arasında ortalama 2 güne düşürmek

Stratejik Hedef 1.2. Okulumuzda 2022 yılında % 2,7 olan okul terk oranını her yıl %0,2 olmak üzere 2024-2028 yılında %1'e düşürmek.

Stratejik Hedef 2.1. %12 olan Lisans programlarına yerleşme oranını her yıl %3 arttırarak %27 ye, %54 olan Lisans-Ön lisans programlarına yerleşme oranını %4 arttırarak %74'e çıkarmak.

Stratejik Hedef 2.2. Kütüphaneyi yenileyip zenginleştirerek %30 olan kütüphaneden faydalanma oranını her yıl %10 arttırarak 2024-2028 plan dönemi sonunda %80 'e çıkarmak.

Stratejik Hedef 2.3. Öğrencilerin mesleki beceri ve yetkinlikleri geliştirilecektir.

Stratejik Hedef 2.4. %70 olan okul içi ve dışı sosyal etkinlik ve spor faaliyetlere katılım oranını her yıl %20 arttırarak 2024-2028 plan dönemi sonunda %90 a çıkarmak.

Stratejik Hedef 2.5. Sektörle işbirlikleri artırılarak öğrencilerin pratik deneyim, burs ve istihdam imkânları arttırılacaktır.

Stratejik Hedef 3.1. Okulun fiziki mekânlarının okulun ihtiyaç ve hedefleri doğrultusunda iyileştirilmesi sağlanacaktır.

Stratejik Hedef 3.2. Döner Sermaye (DÖSE) faaliyetleri arttırılacaktır.

4.3. Performans Göstergeleri

SAM	1	PERFORMANS GÖSTERGELERİ	Geçmiş Yıllar				Plan Dönemi Sonu Hedefi
			2019	2020	2021	2022	2024-2028
SH	1.1						
PG	1.1.1	Devamsızlıkla ilgili Rehberlik servisi-öğrenci görüşme sayısı	8	10	12	15	50
PG	1.1.2	Devamsızlık konusunda görüşme yapılan veli sayısı	100	100	200	120	300
PG	1.1.3	Ortalama özürsüz devamsızlık oranı				6	2

Mevcut durum 1.1. Okulumuzda 2022-2023 öğretim yılında öğrenci başına düşen ortalama özürsüz devamsızlık 6 gündür.

Tedbirler 1.1 Okulumuzda Öğrenci Devam Devamsizlik Takip Komisyonu kuruldu

EĞİTİM VE ÖĞRETİME ERİŞİMİN ARTIRILMASI	
TEDBİRLER	SORUMLU BİRİM-İDARECİ-KURUL-EKİP
Devamsızlık nedenleri anketi uygulamak ve değerlendirmek	Sınıf Öğretmenleri
Devamsız öğrencilerin takibini yapmak	Okul İdaresi(Müdür Yardımcıları)
Devamsız öğrencilerin velileri ile görüşme yapmak	Sınıf Öğretmenleri
Devamsızlık konusunda velilere bilgilendirme semineri düzenlemek	Rehber Öğretmenler
Devamsızlık yapmama konusunda öğrencilere motive edici ödüller dönem sonu hediye çeki verilmesi	Okul idaresi

SAM	1	PERFORMANS GÖSTERGELERİ	Geçmiş Yıllar				Plan Dönemi Sonu Hedefi
			2019	2020	2021	2022	2024-2028
SH	1.2						
PG	1.2.1	Öğrencilere verilen seminer sayısı	2	3	5	6	16
PG	1.2.2	Ziyaret edilen veli sayısı	5	14	15	17	80
PG	1.2.3	Okul terk oranı				%2,7	%1

Mevcut Durum 1.2. Okulumuzda 2022-2023 eğitim-öğretim yılında okul terk oranını % 2,7'dir.

Tedbirler 1.2

EĞİTİM VE ÖĞRETİME ERİŞİMİN ARTIRILMASI	
TEDBİRLER	SORUMLU BİRİM-İDARECİ-KURUL-EKİP
Öğrencilere örgün eğitimin önemi üzerine seminerler vermek	Okul İdaresi - Rehber Öğretmenler
Devamsızlık nedenleri anketi uygulamak ve değerlendirmek	Sınıf Öğretmenleri - Rehber Öğretmenler
Veli Ziyaretleri düzenlemek	Sınıf Öğretmenleri

SAM	2	PERFORMANS GÖSTERGELERİ	GEÇMİŞ YILLAR				Plan Dönemi Sonu Hedefi
			2020	2021	2022	HEDEF 2024	HEDEF 2028
SH	2.1						
PG	2.1.1	Lisans programlarına yerleşen öğrenci sayısı	%0	%0	%2,5	%2,5	%5
PG	2.1.2	Ön lisans programlarına yerleşen öğrenci sayısı	%20	% 7,6	%17,9	%20	%30
PG	2.1.3	Açılan destekleme ve yetiştirme kursu toplam ders saati sayısı	-	384 Saat	384 Sat	0	800 saat

Mevcut Durum 2.1. 2022 – 2023 öğretim yılında Lisans programlarına yerleşme oranı %2,5, Lisans – Ön lisans programlarına yerleşme oranı %17,9 dur.

Tedbirler 2.1

EĞİTİM VE ÖĞRETİMDE KALİTENİN ARTIRILMASI	
TEDBİRLER	SORUMLU BİRİM-İDARECİ-KURUL-EKİP
TYT ve AYT sınavlarına yönelik yetiştirme kursları düzenlemek	Okul İdaresi-Öğretmenler
Her yıl öğrenci motivasyonunu artırıcı ve sınav kaygısını azaltıcı seminer düzenlemek	Rehber Öğretmenler
Öğrencileri akademik alana önem vermeleri konusunda teşvik etmek	Öğretmenler
TYT ve AYT sınavına girecek öğrencilere düzenli aralıklarla deneme sınavları uygulamak	Okul İdaresi

SAM	2	PERFORMANS GÖSTERGELERİ	Geçmiş Yıllar			Plan Dönemi Sonu Hedefi
			2020	2021	2022	2024-2028
SH	2.2					
PG	2.2.1	Kütüphaneden faydalanan öğrenci sayısı	280	350	1851	2000
PG	2.2.2	Kütüphaneye kazandırılan kitap sayısı	100	100	100	250

Mevcut Durum 2.2. Okulumuzda kütüphaneden faydalanma oranı %49 dur.Kütüphanemizde mevcut kitap sayısı 1900 dur.

Tedbirler 2.2.

EĞİTİM VE ÖĞRETİMDE KALİTENİN ARTIRILMASI	
TEDBİRLER	SORUMLU BİRİM-İDARECİ-KURUL-EKİP
Kütüphane takip programı temin etmek	Okul İdaresi
Okuma saatlerini etkin hale getirmek ve her yılsonunda en çok kitap okuyan 3 öğrenciye ödül vermek	Okul İdaresi
Her yıl kütüphaneye güncel ve klasik kitaplardan oluşan 100 kitap almak	Okul Aile Birliği
Her yıl bir kez kitap bağış kampanyası düzenlemek	Kütüphane Kulübü
Öğrencilerin kütüphaneyi her zaman kullanabilmeleri için nöbetçi öğrenci sistemi uygulamak	Okul İdaresi

SAM	2	PERFORMANS GÖSTERGELERİ	Geçmiş Yıllar			Plan Dönemi Sonu Hedefi
			2020	2021	2022	2024-2028
SH	2.3					
PG	2.3.1	Düzenlenecek toplantı ve seminer sayısı	10	17	25	60
PG	2.3.2	Ziyaret edilen işyeri sayısı	10	18	20	80
PG	2.3.3	Meslek dersleri yıl sonu puan ortalaması	77	72	65	85
PG	2.3.4	Beceri eğitimi yıl sonu puan ortalaması	90	85	80	95
PG	2.3.5	Beceri eğitimi alan öğrencilerden işletmenin öğrenci becerileri ile ilgili memnuniyet oranı	%80	%80	%85	%95
PG	2.3.6	Öğrencilerin beceri eğitimi aldıkları işletmeden memnuniyet oranı	%80	%80	%80	%95
PG	2.3.7	Buluş, patent, marka ve faydalı model başvuru sayısı	0	0	4	10

Mevcut Durum 2.3. Öğrencilerin bilinçlendirilmesi için rehber öğretmenlerimiz tarafından 2022-2023 eğitim öğretim yılında öğrencilere kariyer günleri ile ilgili seminer verildi. 2022-2023 öğretim yılında 15 iş yerine ziyaret yapıldı. Kariyer günleri yapılmaktadır.

Tedbirler 2.3

EĞİTİM VE ÖĞRETİMDE KALİTENİN ARTIRILMASI	
TEDBİRLER	SORUMLU BİRİM-İDARECİ-KURUL-EKİP
Öğrencileri kendi alanlarında araştırma yapmaya teşvik etmek	Alan Öğretmenleri
Öğrencilere alanında uzman kişilerce seminer verilmesini sağlamak	Okul İdaresi –Alan Şefleri
Öğrencilerin alanları ile ilgili iş yerlerine ziyaretler düzenlemek	Alan Öğretmenleri
Öğrencilere alanları ile ilgili seminer vermek	Alan Şefleri-Rehber Öğretmenler

SAM	2	PERFORMANS GÖSTERGELERİ	Geçmiş Yıllar			Plan Dönemi Sonu Hedefi
			2020-2021	2021-2022	2022-2023	2024-2028
SH	2.4					
PG	2.4.1	Sosyal etkinlik ve Sportif faaliyetlere katılan öğrenci sayısı	50-85	165	155	260
PG	2.4.2	Sportif faaliyetlerde kazanılan kupa ve madalya sayısı	5-7	9	7	15

Mevcut Durum 2.4. Okulumuzda 2022-2023 öğretim yılında il düzeyinde düzenlenen sportif yarışmalarda güreş ve masa tenisi olmak üzere 3 derecemiz vardır. İlçe düzeyinde ise masa tenisi,dart,atletizm,okçuluk alanlarında 4 derecemiz bulunmaktadır.Bu etkinliklere yaklaşık 50 öğrencimiz katılmıştır.

Tedbirler 2.4

EĞİTİM VE ÖĞRETİMDE KALİTENİN ARTIRILMASI	
TEDBİRLER	SORUMLU BİRİM-İDARECİ-KURUL-EKİP
Sosyal ve sportif faaliyetlere katılan öğrenciler ödüllendirilecek	Okul İdaresi
Öğrencilerin sosyal ve sportif faaliyetlere katılımları teşvik edilecek	Öğretmenler
Okulda düzenlenen sosyal ve sportif faaliyetler arttırılacak	Okul İdaresi- Öğretmenler
Öğretmenlerin sosyal ve sportif faaliyetlerde aktif görev almaları sağlanacak	Okul İdaresi
Sınıflar arasında spor müsabakaları düzenlenecek	Beden Eğitimi Öğretmenleri
Öğrencilere örnek teşkil etmesi açısından Öğretmenler arasında spor müsabakaları düzenlenecek	Okul İdaresi - Beden Eğitimi Öğretmenleri

SAM	2	PERFORMANS GÖSTERGELERİ	Geçmiş Yıllar				Plan Dönemi Sonu Hedefi
			2019	2020	2021	2022	2024-2028
SH	2.5						
PG	2.5.1	Sektörle iş birliği kapsamında imzalanan protokol sayısı	0	0	0	4	10
PG	2.5.2	Protokol kapsamında beceri eğitimi alan öğrenci sayısı	0	0	0	65	100
PG	2.5.3	Protokol kapsamında düzenlenen işbaşı eğitimlerine katılan öğretmen sayısı	0	0	0	5	20
PG	2.5.4	Protokol kapsamında burs alan öğrenci sayısı	0	0	0	0	10
PG	2.5.5	Protokol imzalanan kurum/kuruluşlarda mezuniyetten sonra istihdam edilen öğrenci sayısı	0	0	0	50	100

Tedbirler 2.5

EĞİTİM VE ÖĞRETİMDE KALİTENİN ARTIRILMASI	
TEDBİRLER	SORUMLU BİRİM-İDARECİ-KURUL-EKİP
S1. Öğrencilerin burs, staj/beceri eğitimi ve istihdam imkânlarını artırmak, öğretmenlerin mesleki gelişimlerini sağlamak amacıyla işbaşı eğitimleri düzenlemek için mesleki ve teknik ortaöğretimde eğitimi verilen alanlarda sektörle iş birliğini güçlendirecek protokollerin sayısı artırılabacaktır.	Okul İdaresi
S2. İmzalanan protokollerin yürütülme süreçleri ve uygulama sonuçları izlenerek elde edilen veriler ulusal boyutta oluşturulan protokol izleme sistemine girilecektir.	Okul İdaresi
S3. Merkezi ve mahallî düzeyde protokoller kapsamında düzenlenen işbaşı eğitimlerine öğretmenlerin katılımı sağlanacaktır.	Okul İdaresi- Öğretmenler
S4. Okul yöneticilerinin sektörle iletişim ve iş birliği becerileri güçlendirilecektir.	Okul İdaresi- Öğretmenler

S A M	3	PERFORMANS GÖSTERGELERİ	Geçmiş Yıllar				Plan Dönemi Sonu Hedefi
			2020	2021	2022	2023	2024-2028
SH	3.1						
PG	3.1.1	Atölyelerin donanım kapasitelerinin artırılması (üretim atölyesi dahil)	%1	%1	%1	%20	%100
PG	3.1.2	İyileştirilen fiziki mekân (derslik, spor salonu, kütüphane, pansiyon vb.) sayısı	0	0	0	4	16
PG	3.1.3	Sektörle iş birliği içerisinde yenilenen atölye ve laboratuvar sayısı	0	0	0	1	15
PG	3.1.4	Altyapı ve donatım eksikliği bulunan fiziksel birim sayısı	20	20	20	16	1

Mevcut Durum 3.1. Okulumuzdaki atölyelerin donanım kapasiteleri % 30 civarındadır.

Tedbirler 3.1

KURUMSAL KAPASİTENİN GELİŞTİRİLMESİ	
TEDBİRLER	SORUMLU BİRİM-İDARECİ-KURUL-EKİP
Okul Kantininin daha kapsamlı ve geniş olacak şekilde inşa edilmesi.	Okul İdaresi
Okul bahçesi içinde kapalı spor salonu inşa edilmesi	Okul İdaresi
Metal Teknolojileri alanındaki atölyelerin sanayi makinalarının bakım ve onarımını yapmak	Okul İdaresi
Metal Teknolojileri alanındaki atölyelerin donanım eksikleri tamamlamak	Okul İdaresi
Mobilya ve İç Mekan Tasarımı alanındaki atölyelerin donanım eksiklerini tamamlamak	Okul İdaresi
Mobilya ve İç Mekan Tasarımı alanındaki atölyelerin toz toplama sistemlerini kurmak	Okul İdaresi
Elektrik-Elektronik Tekn. alanındaki atölyelerin donanım eksiklerini tamamlamak	Okul İdaresi
Bilişim Teknolojileri alanındaki atölyelerin donanım eksiklerini tamamlamak	Okul İdaresi

SAM	3	PERFORMANS GÖSTERGELERİ	Geçmiş Yıllar				Plan Dönemi Sonu Hedefi
			2020	2021	2022	2023	2024-2028
SH	3.2						
PG	3.2.1	DÖSE çalışmasında bulunan alan sayısı	0	0	0	0	4
PG	3.2.2	DÖSE çalışmalarından ortaya çıkan ürün çeşidi sayısı	0	0	0	0	100
PG	3.2.3	DÖSE faaliyetinde yer alan öğrenci sayısı	0	0	0	0	300
PG	3.2.4	DÖSE faaliyetinde yer alan öğretmen sayısı	0	0	0	0	12

Mevcut Durum 3.2. Okulumuzdaki atölyeleri 2023 Ocak itibari ile açılmış olup makina parkımızda ciddi eksikliklerimiz bulunmaktadır. Bu yüzden 2023 Aralık ayı itibari ile DÖSE resmi açılışımızı yaptık. 2024 yılı Nisan ayı itibari ile kaşe ve faturalarımız elimize ulaşmış bulunmaktadır.

Tedbirler 3.2

KURUMSAL KAPASİTENİN GELİŞTİRİLMESİ	
TEDBİRLER	SORUMLU BİRİM-İDARECİ-KURUL-EKİP
S1. DÖSE üretilen ürünlerin çeşitlendirilmesi sağlanacaktır.	Okul İdaresi
S2. Okulda bulunan uygun alanlarda DÖSE faaliyetlerinin yapılması sağlanacaktır.	Okul İdaresi
S3. DÖSE faaliyetlerinin yürütülmesinde sektörle iş birlikleri sağlanacaktır.	Okul İdaresi

4.4. Stratejilerin Belirlenmesi

TEMA: Eğitim Öğretime Erişim ve Katılım							
Okul/Kurum Türü: Mesleki ve Teknik Anadolu Lisesi (MTAL)							
Amaç	A1. Öğrencilerin eğitim ve öğretime etkin katılımlarıyla tamamlamalarını sağlamak.						
Hedef	H1.1. Okulumuzda 2022 yılında 6 gün olan öğrenci başına düşen özürsüz devamsızlığı 2024-2028 arasında ortalama 2 güne düşürmek						
SAM	1	PERFORMANS GÖSTERGELERİ	Geçmiş Yıllar				Plan Dönemi Sonu Hedefi
			2019	2020	2021	2022	2024-2028
SH	1.1						
PG	1.1.1	Devamsızlıkla ilgili Rehberlik servisi-öğrenci görüşme sayısı	8	10	12	15	50
PG	1.1.2	Devamsızlık konusunda görüşme yapılan veli sayısı	100	100	200	120	300
PG	1.1.3	Ortalama özürsüz devamsızlık oranı				6	2

TEMA: Eğitim Öğretime Erişim ve Katılım							
Okul/Kurum Türü: Mesleki ve Teknik Anadolu Lisesi (MTAL)							
Amaç	A1. Öğrencilerin eğitim ve öğretime etkin katılımlarıyla tamamlamalarını sağlamak.						
Hedef	H1.2. Okulumuzda 2022 yılında % 2,7 olan okul terk oranını her yıl %0,2 olmak üzere 2024-2028 yılında %1'e düşürmek.						

SAM	1	PERFORMANS GÖSTERGELERİ	Geçmiş Yıllar				Plan Dönemi Sonu Hedefi
			2019	2020	2021	2022	2024-2028
SH	1.2						
PG	1.2.1	Öğrencilere verilen seminer sayısı	2	3	5	6	16
PG	1.2.2	Ziyaret edilen veli sayısı	5	14	15	17	80
PG	1.2.3	Okul terk oranı				%2,7	%1

Stratejiler

S1. Her bir öğrencinin bir kulüp faaliyetinde aktif olarak yer alması sağlanarak kulüp faaliyetlerinin etkinliği artırılabilecektir.

S2. Öğrencilerin seviyelerine uygun olarak toplumsal sorunların çözümüne katkı sağlamak amacıyla afet ve acil durum, çevre, eğitim, spor, kültür ve turizm, sağlık ve sosyal hizmetler alanlarında toplum hizmeti faaliyetlerine katılımları artırılabilecektir.

S3. Öğrencilerin yerel, ulusal ve uluslararası proje ve yarışmalara katılmaları teşvik edilecektir.

S4. Okulda eğitimi verilen meslek alanlarının öğretim programı kazanımlarına uygun olarak kurum dışı etkinliklere katılım teşvik edilecektir.

S5. Okulda oluşturulacak bilim kulübü aracılığıyla yerel düzeyde etkinliklerin düzenlenmesi sağlanacaktır.

S6. Sektörle iş birliği içerisinde yürütülen bilimsel, sosyal, kültürel, sanatsal ve sportif alanlardaki faaliyetler artırılabilecektir.

TEMA: Eğitim ve Öğretimde Kalite								
Okul/Kurum Türü: Mesleki ve Teknik Anadolu Lisesi (MTAL)								
Amaç	A2. Ulusal ve uluslararası alanda mesleki yeterliliği ile kabul gören, mesleki değerlere sahip, yaratıcı, yenilikçi, girişimci, üretken, ekonomiye değer katan ehil işgücü yetiştirilmesi sağlanacaktır.							
Hedef	H2.1. %2,5 olan Lisans programlarına yerleşme oranını her yıl arttırarak %5 e, %17,9 olan Lisans-Ön lisans programlarına yerleşme oranını %30'a çıkarmak.							
SAM	2	PERFORMANS GÖSTERGELERİ	GEÇMİŞ YILLAR				Plan Dönemi Sonu Hedefi	
			2020	2021	2022	HEDEF 2024	HEDEF 2028	
SH	2.1							
PG	2.1.1	Lisans programlarına yerleşen öğrenci sayısı	%0	%0	%2,5	%2,5	%5	
PG	2.1.2	Ön lisans programlarına yerleşen öğrenci sayısı	%20	% 7,6	%17,9	%20	%30	
PG	2.1.3	Açılan destekleme ve yetiştirme kursu toplam ders saati sayısı	-	384 Saat	384 Sat	0	800 saat	

Stratejiler	<p>S1. Öğrencilerin genel derslerdeki kazanım eksiklikleri tespit edilerek destekleme ve yetiştirme kurslarıyla akademik yeterliklerinin artırılması sağlanacaktır.</p> <p>S2. Uzaktan eğitim videoları aracılığıyla öğrencilerin tamamlayıcı ve destekleyici eğitim almaları sağlanacaktır.</p> <p>S3. Okulda düzenlenen münazara, panel vb. etkinlikler vasıtasıyla öğrencilerin dili kullanma ve kendilerini ifade etme becerileri geliştirilecektir.</p> <p>S4. Öğrencilerin kitap okumasını teşvik etmek için etkinlikler düzenlenecektir.</p> <p>S5. Okul içinde makale, kompozisyon yazma, resim yapma vb. yarışmalar düzenlenecek ve öğrencilerin ödüllendirilmesi sağlanacaktır.</p> <p>S6. Derslerde proje tabanlı yöntem kullanılarak öğrencilerin analiz, sentez ve değerlendirme becerilerinin geliştirilmesi sağlanacaktır.</p> <p>S7. Her bir öğrencinin hazır bulunuşluk seviyesine uygun en az bir proje ve etkinliğe katılması sağlanacaktır.</p> <p>S8. Destekleme ve yetiştirme kurslarıyla öğrencilerin genel bilgi ve kültür derslerindeki yeterlilikleri arttırılacaktır.</p>
--------------------	--

TEMA: Eğitim ve Öğretimde Kalite

Okul/Kurum Türü: Mesleki ve Teknik Anadolu Lisesi (MTAL)

Amaç	A2. Ulusal ve uluslararası alanda mesleki yeterliliği ile kabul gören, mesleki değerlere sahip, yaratıcı, yenilikçi, girişimci, üretken, ekonomiye değer katan ehil işgücü yetiştirilmesi sağlanacaktır.
Hedef	H2.2. Kütüphaneyi yenileyip zenginleştirerek %30 olan kütüphaneden faydalanma oranını her yıl %10 arttırarak 2024-2028 plan dönemi sonunda %80'e çıkarmak.

SAM	2	PERFORMANS GÖSTERGELERİ	Geçmiş Yıllar			Plan Dönemi Sonu Hedefi
			2020	2021	2022	2024-2028
SH	2.2					
PG	2.2.1	Kütüphaneden faydalanan öğrenci sayısı	280	350	1851	2000
PG	2.2.2	Kütüphaneye kazandırılan kitap sayısı	100	100	100	250

Stratejiler	<p>S1. Kütüphanenin donanım eksikliklerinin giderilmesi.</p> <p>S2. Kütüphane duvarlarının süslenerek ilgi duyulacak hale getirilmesi.</p> <p>S3. Bilgisayar yazılımı kullanılarak kitap okuma oranlarının elde edilmesi.</p> <p>S4. Okuyan öğrencilerin ödüllendirilerek oranın arttırılması.</p>
--------------------	--

TEMA: Eğitim ve Öğretimde Kalite							
Okul/Kurum Türü: Mesleki ve Teknik Anadolu Lisesi (MTAL)							
Amaç	A2. Ulusal ve uluslararası alanda mesleki yeterliliği ile kabul gören, mesleki değerlere sahip, yaratıcı, yenilikçi, girişimci, üretken, ekonomiye değer katan ehil işgücü yetiştirilmesi sağlanacaktır.						
Hedef	H2.3. Öğrencilerin mesleki beceri ve yetkinlikleri geliştirilecektir.						
SAM	2	PERFORMANS GÖSTERGELERİ	Geçmiş Yıllar			Plan Dönemi Sonu Hedefi	
SH	2.3		2020	2021	2022	2024-2028	
PG	2.3.1	Düzenlenecek toplantı ve seminer sayısı	10	17	25	60	
PG	2.3.2	Ziyaret edilen işyeri sayısı	10	18	20	80	
PG	2.3.3	Meslek dersleri yıl sonu puan ortalaması	77	72	65	85	
PG	2.3.4	Beceri eğitimi yıl sonu puan ortalaması	90	85	80	95	
PG	2.3.5	Beceri eğitimi alan öğrencilerden işletmenin öğrenci becerileri ile ilgili memnuniyet oranı	%80	%80	%85	%95	
PG	2.3.6	Öğrencilerin beceri eğitimi aldıkları işletmeden memnuniyet oranı	%80	%80	%80	%95	
PG	2.3.7	Buluş, patent, marka ve faydalı model başvuru sayısı	0	0	4	10	
Stratejiler	<p>S1. Meslek derslerinde proje tabanlı yöntem kullanılarak öğrencilerin analiz, sentez ve değerlendirme becerilerinin geliştirilmesi sağlanacaktır.</p> <p>S2. Bakanlık tarafından hazırlanan eğitim-iş ahlakı ve öğrenci yeterlilikleri anketlerinin işletmeler ve öğrenciler tarafından doldurması sağlanacaktır. Anket sonuçları değerlendirilerek sonuçlara uygun stratejiler belirlenecektir.</p> <p>S3. Öğrencilerin atölye ve laboratuvar derslerinde fiziki mekân sorumluluğu alması sağlanarak öğrencilerde sorumluluk bilinci geliştirilecektir.</p> <p>S4. Mesleki ve teknik eğitimle ilgili yerel, ulusal ve uluslararası boyutta düzenlenen etkinliklere katılım sağlanacaktır.</p> <p>S5. Öğrencilerin alanlarında becerilerini geliştirmelerini, mesleki yeterliklerinin farkına varmalarını sağlamak amacıyla fikri mülkiyet alanında çalışmalar geliştirilecektir.</p> <p>S6. Çevre okullarda eğitim gören öğrencilerde iklim değişikliği ve yeşil dönüşüm konularında farkındalık oluşturulmasına yönelik faaliyetler gerçekleştirilecektir..</p>						

TEMA: Eğitim ve Öğretimde Kalite						
Okul/Kurum Türü: Mesleki ve Teknik Anadolu Lisesi (MTAL)						
Amaç	A2. Ulusal ve uluslararası alanda mesleki yeterliliği ile kabul gören, mesleki değerlere sahip, yaratıcı, yenilikçi, girişimci, üretken, ekonomiye değer katan ehil işgücü yetiştirilmesi sağlanacaktır.					
Hedef	H2.4. %70 olan okul içi ve dışı sosyal etkinlik ve spor faaliyetlere katılım oranını her yıl %20 arttırarak 2024-2028 plan dönemi sonunda %90 a çıkarmak.					
SA M	2	PERFORMANS GÖSTERGELERİ	Geçmiş Yıllar			Plan Dönemi Sonu Hedefi
SH	2.4		2020- 2021	2021- 2022	2022- 2023	2024- 2028
PG	2.4.1	Sosyal etkinlik ve Sportif faaliyetlere katılan öğrenci sayısı	50-85	100	120	260
PG	2.4.2	Sportif faaliyetlerde kazanılan kupa ve madalya sayısı	5-7	9	8	60
Stratejiler	<p>S1. Her bir öğrencinin bir kulüp faaliyetinde aktif olarak yer alması sağlanarak kulüp faaliyetlerinin etkinliği artırılabacaktır.</p> <p>S2. Öğrencilerin seviyelerine uygun olarak toplumsal sorunların çözümüne katkı sağlamak amacıyla afet ve acil durum, çevre, eğitim, spor, kültür ve turizm, sağlık ve sosyal hizmetler alanlarında toplum hizmeti faaliyetlerine katılımları artırılabacaktır.</p> <p>S3. Öğrencilerin yerel, ulusal ve uluslararası proje ve yarışmalara katılmaları teşvik edilecektir.</p> <p>S4. Okulda eğitimi verilen meslek alanlarının öğretim programı kazanımlarına uygun olarak kurum dışı etkinliklere katılım teşvik edilecektir.</p> <p>S5. Okulda oluşturulacak bilim kulübü aracılığıyla yerel düzeyde etkinliklerin düzenlenmesi sağlanacaktır.</p>					

TEMA: Eğitim ve Öğretimde Kalite							
Okul/Kurum Türü: Mesleki ve Teknik Anadolu Lisesi (MTAL)							
Amaç	A2. Ulusal ve uluslararası alanda mesleki yeterliliği ile kabul gören, mesleki değerlere sahip, yaratıcı, yenilikçi, girişimci, üretken, ekonomiye değer katan ehil işgücü yetiştirilmesi sağlanacaktır.						
Hedef	H2.5. Sektörle işbirlikleri artırılarak öğrencilerin pratik deneyim, burs ve istihdam imkânları artırılabacaktır.						
SAM	2	PERFORMANS GÖSTERGELERİ	Geçmiş Yıllar				Plan Dönemi Sonu Hedefi
SH	2.5		2019	2020	2021	2022	2024-2028
PG	2.5.1	Sektörle iş birliği kapsamında imzalanan protokol sayısı	0	0	0	4	10
PG	2.5.2	Protokol kapsamında beceri eğitimi alan öğrenci sayısı	0	0	0	65	100
PG	2.5.3	Protokol kapsamında düzenlenen işbaşı eğitimlerine katılan öğretmen sayısı	0	0	0	5	20
PG	2.5.4	Protokol kapsamında burs alan öğrenci sayısı	0	0	0	0	10
PG	2.5.5	Protokol imzalanan kurum/kuruluşlarda mezuniyetten sonra istihdam edilen öğrenci sayısı	0	0	0	50	100
Stratejiler	<p>S1. Öğrencilerin burs, staj/beceri eğitimi ve istihdam imkânlarını artırmak, öğretmenlerin mesleki gelişimlerini sağlamak amacıyla işbaşı eğitimleri düzenlemek için mesleki ve teknik ortaöğretimde eğitimi verilen alanlarda sektörle iş birliğini güçlendirecek protokollerin sayısı artırılabacaktır.</p> <p>S2. İmzalanan protokollerin yürütülme süreçleri ve uygulama sonuçları izlenerek elde edilen veriler ulusal boyutta oluşturulan protokol izleme sistemine girilecektir.</p> <p>S3. Merkezi ve mahallî düzeyde protokoller kapsamında düzenlenen işbaşı eğitimlerine öğretmenlerin katılımı sağlanacaktır.</p> <p>S4. Okul yöneticilerinin sektörle iletişim ve iş birliği becerileri güçlendirilecektir.</p>						

TEMA: Kurumsal Kapasite							
Okul/Kurum Türü: Mesleki ve Teknik Anadolu Lisesi (MTAL)							
Amaç	A3. Okulun amaçlarına ulaşmasını sağlayacak kurumsal imkân ve yetkinlikler verimli ve sürdürülebilir bir şekilde geliştirilecektir.						
Hedef	H3.1. Okulun fiziki mekânlarının okulun ihtiyaç ve hedefleri doğrultusunda iyileştirilmesi sağlanacaktır.						
SAM	3	PERFORMANS GÖSTERGELERİ	Geçmiş Yıllar				Plan Dönemi Sonu Hedefi
SH	3.1		2020	2021	2022	2023	2024-2028
PG	3.1.1	Atölyelerin donanım kapasitelerinin artırılması üretim atölyesi dahil	%1	%1	%1	%20	%100
PG	3.1.2	İyileştirilen fiziki mekân (derslik, spor salonu, kütüphane, pansiyon vb.) sayısı	0	0	0	4	16
PG	3.1.3	Sektörle iş birliği içerisinde yenilenen atölye ve laboratuvar sayısı	0	0	0	1	15
PG	3.1.4	Altyapı ve donatım eksikliği bulunan fiziksel birim sayısı	20	20	20	16	1
Stratejiler	<p>S1. Okulun fiziki mekânlarının durum tespiti yapılacak ve iyileştirilmesi için önceliklendirilmiş bir plan doğrultusunda çalışmalar yapılacaktır.</p> <p>S2. Fiziki mekânların iyileştirilmesi için kamu idareleri, belediyeler ve işverenlerle iş birlikleri yapılacaktır.</p> <p>S3. Atölye ve laboratuvarların iyileştirilmesi için sektör ile iş birlikleri yapılacaktır.</p> <p>S4. Bilişim altyapısını güçlendirmek amacıyla sektörle iş birlikleri yapılacaktır.</p> <p>S5. Temizlik ve hijyen memnuniyet düzeyi belirlemek için anketler uygulanarak yapılacak değerlendirmeler sonucunda gerekli tedbirler alınacaktır.</p>						

TEMA: Kurumsal Kapasite					
Okul/Kurum Türü: Mesleki ve Teknik Anadolu Lisesi (MTAL)					
Amaç	A3. Okulun amaçlarına ulaşmasını sağlayacak kurumsal imkân ve yetkinlikler verimli ve sürdürülebilir bir şekilde geliştirilecektir.				
Hedef	H3.2. Döner Sermaye (DÖSE) faaliyetleri artırılabilecektir.				

S A M	3	PERFORMANS GÖSTERGELERİ	Geçmiş Yıllar				Plan Dönemi Sonu Hedefi
			2020	2021	2022	2023	2024-2028
SH	3.2						
PG	3.2.1	DÖSE çalışmasında bulunan alan sayısı	0	0	0	0	
PG	3.2.2	DÖSE çalışmalarından ortaya çıkan ürün çeşidi sayısı	0	0	0	0	
PG	3.2.3	DÖSE faaliyetinde yer alan öğrenci sayısı	0	0	0	0	
PG	3.2.4	DÖSE faaliyetinde yer alan öğretmen sayısı	0	0	0	0	

Stratejiler

- S1. DÖSE üretilen ürünlerin çeşitlendirilmesi sağlanacaktır.
S2. Okulda bulunan uygun alanlarda DÖSE faaliyetlerinin yapılması sağlanacaktır.
S3. DÖSE faaliyetlerinin yürütülmesinde sektörle iş birlikleri sağlanacaktır.

4.5. Maliyetlendirme

Stratejik planda belirlenen hedeflerin plan dönemi için tahmini maliyeti aşağıda gösterilmiştir.

Tablo 25. Tahmini Maliyet Tablosu

	2024	2025	2026	2027	2028	Toplam Maliyet
Amaç 1						
Hedef 1.1	0	0	0	0	0	0
Hedef 1.2	0	0	0	0	0	0
Amaç 2						
Hedef 2.1	10000	15000	20000	25000	30000	100.000

Hedef 2.2	15000	20000	25000	30000	35000	125.000
Hedef 2.3	15000	20000	25000	30000	35000	125.000
Hedef 2.4	10000	15000	20000	25000	30000	100.000
Hedef 2.5	0	0	0	0	0	0
Amaç 3						
Hedef 3.1	3.000.000	4.000.000	500000	2000000	2000000	16.000.000
Hedef 3.2	0	0	0	0	0	0
Genel Yönetim Giderleri	200.000	250.000	300.000	350.000	400.000	1500000
TOPLAM	3.250.000	4.320.000	5.390.000	2.460.000	2.530.000	17.950.000

5. İZLEME VE DEĞERLENDİRME

Okulumuz Stratejik Planı izleme ve değerlendirme çalışmalarında 5 yıllık Stratejik Planın izlenmesi ve 1 yıllık gelişim planının izlenmesi olarak ikili bir ayrıma gidilecektir.

Stratejik planın izlenmesinde 6 aylık dönemlerde izleme yapılacak denetim birimleri, il ve ilçe millî eğitim müdürlüğü ve Bakanlık denetim ve kontrollerine hazır halde tutulacaktır.

Yıllık planın uygulanmasında yürütme ekipleri ve eylem sorumlularıyla aylık ilerleme toplantıları yapılacaktır. Toplantıda bir önceki ayda yapılanlar ve bir sonraki ayda yapılacaklar görüşülüp karara bağlanacaktır.

5018 sayılı Kamu Mali Yönetimi ve Kontrol Kanununun amaçlarından biri; kalkınma planları ve programlarda yer alan politika ve hedefler doğrultusunda kamu kaynaklarının etkili, ekonomik ve verimli bir şekilde elde edilmesi ve kullanılmasını, hesap verebilirliği ve malî saydamlığı sağlamak üzere, kamu malî yönetiminin yapısını ve işleyişini düzenlemektir.

Bu amaç doğrultusunda kamu idarelerinin; stratejik planlar vasıtasıyla, kalkınma planları, programlar, ilgili mevzuat ve benimsedikleri temel ilkeler çerçevesinde geleceğe ilişkin misyon ve vizyonlarını oluşturması, stratejik amaçlar ve ölçülebilir hedefler saptaması,

performanslarını önceden belirlenmiş olan performans göstergeleri doğrultusunda ölçmesi ve bu sürecin izleme ve değerlendirmesini yapmaları gerekmektedir.

İzleme, stratejik plan uygulamasının sistematik olarak takip edilmesi ve raporlanmasıdır. Değerlendirme ise, uygulama sonuçlarının amaç ve hedeflere kıyasla ölçülmesi ve söz konusu amaç ve hedeflerin tutarlılık ve uygunluğunun analizidir.

Stratejik Planın başarısı, ortaya konulan amaçlara ulaşıp ulaşılmadığını ya da amaçlar yönünde ilerleme olup olmadığını bilmekten geçer. Uzun vadeli hedeflere ulaşmak için bunların ölçülebilir kısa vadeli uygulama bölümlerine indirgenmesi gereklidir. Kısa vadeli sonuçları kontrol etmek doğal ve sağlıklı bir yaklaşımdır. Performans hedefleri bu açıdan önemlidir.

Kaynarca İlçe Milli Eğitim Müdürlüğü Stratejik Planında ortaya konulan ve 2024-2028 dönemine yönelik hedeflere ilişkin gerçekleştirmeler planının başarıya ulaşması için bu dönemler içinde yıllık iki kez gözden geçirilecektir. Bu değerlendirme, faaliyet alanları çerçevesinde, Müdürlüğün birimlerinin hazırlayacağı 6 aylık faaliyet raporlarıyla yapılacaktır. İlerleme sağlanan ve sağlanamayan alanların ortaya konulacağı bu raporlar, faaliyetlerin sürekli geliştirilmesi için plana ışık tutacaktır.

Stratejik Planın belirli dönemlerde izlenmesi ve değerlendirilmesi, Stratejik Plan Hazırlama Ekibi tarafından yapılacak ve hazırlanan raporlar Strateji Geliştirme Hizmetleri sorumlu müdür yardımcısına sunulacaktır.

İzleme ve değerlendirme süreci kurumsal öğrenmeyi ve sürekli iyileştirmeyi sağlayacak, ayrıca, hesap verebilirlik ve şeffaflık ilkelerine katkıda bulunacaktır.

Her Tema için zaten var olan proje ve faaliyetlerimiz 2024-2028 stratejik plan kapsamında da devam edecektir. Yeni Projeler ve planlamalar da var oldukça belirtilecektir.

1- Robot Yarışmaları

2- Meslek Lisesi “Ben Her Yerde Varım” Projesi

* 2024-2028 dönemini kapsayan stratejik plan için 2023 yılsonu değeridir.

